




Dell™ XPS™ L401X サービスマニュアル

[作業を開始する前に](#)
[バッテリー](#)
[メモリモジュール](#)
[ワイヤレスミニカード](#)
[ハードドライブ](#)
[オプティカルドライブ](#)
[パームレストアセンブリ](#)
[キーボード](#)
[電源ボタン基板](#)
[コイン型バッテリー](#)
[ディスプレイ](#)

[カメラモジュール](#)
[トップカバー](#)
[スピーカー](#)
[プロセッサファンおよびヒートシンクアセンブリ](#)
[プロセッサモジュール](#)
[ドーターボード](#)
[Bluetooth® プロセッサモジュール](#)
[ドーターボード](#)
[ワイヤレステクノロジー内蔵カード](#)
[AC アダプターコネクタ](#)
[システム基板](#)
[フラッシュ BIOS](#)

メモ、注意、警告

-  **メモ:** コンピューターを使いやすいするための重要な情報を説明しています。
-  **注意:** 手順に従わない場合は、ハードウェアの損傷やデータの損失の可能性があることを示しています。
-  **警告:** 警告とは、物的損害、けが、または死亡の原因となる可能性があることを示します。

この文書の情報は、事前の通知なく変更されることがあります。
© 2010 すべての著作権は Dell Inc. にあります。

Dell Inc. の書面による許可のない複製は、いかなる形態においても厳重に禁じられています。

本書で使用されている商標: Dell, DELL ロゴ、および XPS は Dell Inc. の商標です。Bluetooth は、Bluetooth SIG, Inc. が所有する登録商標で、ライセンスに基づいてデルが使用するものです。Microsoft、Windows、および Windows スタートボタンのロゴは、米国およびその他の国における Microsoft Corporation の商標または登録商標です。

この文書では、上記記載以外の商標および会社名が使用されている場合があります。これらの商標や会社名は、一切 Dell Inc. に所属するものではありません。

2010 年 9 月 Rev. A00

規制モデル:P12G シリーズ 規制タイプ:P12G001

[目次に戻る](#)

バッテリー

Dell™ XPS™ L401X サービスマニュアル

- [バッテリーの取り外し](#)
- [バッテリーの取り付け](#)

警告: コンピューター内部の作業を始める前に、お使いのコンピューターに付属しているガイドの安全にお使いいただくための注意事項をお読みください。安全にお使いいただくためのベストプラクティスの追加情報に関しては、規制順守ホームページ www.dell.com/regulatory_compliance をご覧ください。

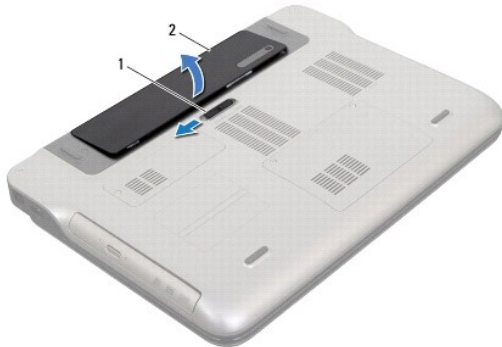
注意: コンピューターシステムの修理は、資格を持っているサービス技術者のみが行ってください。Dell™ で認められていない修理による損傷は、保証の対象となりません。

注意: 静電気による損傷を避けるため、静電気防止用リストバンドを使用するか、または塗装されていない金属面（コンピューターの背面にあるコネクタなど）に定期的に触れて、静電気を身体から除去してください。

注意: コンピューターへの損傷を防ぐため、本製品専用のバッテリーのみを使用してください。他の Dell コンピューター用のバッテリーは使用しないでください。

バッテリーの取り外し

1. [作業を開始する前](#)にの手順に従ってください。
2. コンピューターを裏返します。
3. バッテリーリリースラッチを横にスライドさせます。
4. 角度をつけながらバッテリーを持ち上げて、バッテリーベイから取り外します。



1	バッテリーリリースラッチ	2	バッテリー
---	--------------	---	-------

バッテリーの取り付け

注意: コンピューターへの損傷を防ぐため、本製品専用のバッテリーのみを使用してください。

1. [作業を開始する前](#)にの手順に従ってください。
2. バッテリーのタブをバッテリーベイのスロットに揃え、所定の位置に収まるまでバッテリーを慎重に押し入れます。

[目次に戻る](#)

[目次に戻る](#)

作業を開始する前に

Dell™ XPS™ L401X サービスマニュアル

- [奨励するツール](#)
- [コンピューターの電源を切る](#)
- [コンピューター内部の作業を始める前に](#)

このマニュアルでは、お使いのコンピューターのコンポーネントを取り外したり、取り付けたりする手順について説明します。特に指示がない限り、それぞれの手順では以下の条件を満たしていることを前提とします。

- 1 [コンピューターの電源を切る](#)と[コンピューター内部の作業を始める前に](#)の手順をすでに完了していること。
- 1 コンピューターに同梱の、安全に関する情報を読んでいること。
- 1 コンポーネントを交換するか、または別途購入している場合は、取り外し手順と逆の順番で取り付けができること。


奨励するツール

このドキュメントで説明する操作には、以下のようなツールが必要です。

- 1 細めのマイナスドライバー
- 1 プラスドライバー
- 1 プラスチックスクライブ
- 1 BIOS 実行プログラムのアップデートは support.dell.com で入手できます。

コンピューターの電源を切る


 **注意:** データの損失を防ぐため、開いているすべてのファイルを保存してから閉じ、実行中のすべてのプログラムを終了してから、コンピューターの電源を切ります。


1. 開いているファイルをすべて保存して閉じ、使用中のプログラムをすべて終了します。
2. オペレーティングシステムをシャットダウンするには、**スタート**  をクリックして、**シャットダウン**をクリックします。
3. コンピューターの電源が切れていることを確認します。オペレーティングシステムをシャットダウンしても、コンピューターの電源が自動的に切れない場合は、コンピューターの電源が切れるまで電源ボタンを押し続けてください。

コンピューター内部の作業を始める前に


コンピューターの損傷を防ぎ、ご自身を危険から守るため、次の安全に関する注意事項に従ってください。


 **警告:** コンピューター内部の作業を始める前に、お使いのコンピューターに付属しているガイドの安全にお使いいただくための注意事項をお読みください。安全にお使いいただくためのベストプラクティスの追加情報に関しては、規制順守ホームページ www.dell.com/regulatory_compliance をご覧ください。

 **注意:** 静電気による損傷を避けるため、静電気防止用リストバンドを使用するか、または塗装されていない金属面（コンピューターの背面にあるコネクタなど）に定期的に触れて、静電気を身体から除去してください。

 **注意:** コンポーネントおよびカードは直接接点に触れないように慎重に扱います。カード上の部品や接続部分には触れないでください。カードを持つ際は縁を持つか、金属製の取り付けブラケットの部分を持ってください。プロセッサなどの部品を持つ際は、ピンではなく縁を持ってください。

 **注意:** コンピューターシステムの修理は、資格を持っているサービス技術者のみが行ってください。Dell™ で認められていない修理による損傷は、保証の対象となりません。

 **注意:** ケーブルを外すときは、コネクタまたはコネクタのプルタブを持ち、ケーブル自身を引っ張らないでください。ケーブルによっては、ロックタブ付きのコネクタがあるケーブルもあります。このタイプのケーブルを取り外すときは、ロックタブを押し入れてからケーブルを抜きます。コネクタを抜く際には、コネクタピンを曲げないように、まっすぐ引き抜いてください。また、ケーブルを接続する際は、両方のコネクタの向きが合っていることを確認してください。

 **注意:** コンピューターの損傷を防ぐため、コンピューター内部の作業を始める前に、次の手順を実行します。

1. コンピューターのカバーに傷がつかないように、作業台が平らであり、汚れていないことを確認します。
2. コンピューター（[コンピューターの電源を切る](#)を参照）と取り付けられているデバイスすべての電源を切ります。

△ **注意:** ネットワークケーブルを取り外すには、まずケーブルのプラグをコンピューターから外し、次にケーブルをネットワークデバイスから外します。

3. 電話ケーブルやネットワークケーブルをすべてコンピューターから取り外します。
4. インストールしているカードをメモ리카ードリーダーを押し出して取り出します。
5. コンピューター、および取り付けられているすべてのデバイスをコンセントから外します。
6. 取り付けられているすべてのデバイスをコンピューターから外します。

△ **注意:** コンピューター内部の作業を始める前に、システム基板への損傷を防ぐため、メインバッテリーを取り外します([バッテリーの取り外し](#)を参照)。

7. バッテリーを取り外します([バッテリーの取り外し](#)を参照)。
8. コンピューターの表面を上にして、ディスプレイを開いて電源ボタンを押し、システム基板の静電気を除去します。

△ **注意:** コンピューター内部の部品に触れる前に、コンピューター背面の金属部など塗装されていない金属面に触れて、身体の静電気を除去してください。作業中も、定期的に塗装されていない金属面に触れて、内蔵コンポーネントを損傷するおそれのある静電気を逃がしてください。

[目次に戻る](#)


[目次に戻る](#)

フラッシュ BIOS

Dell™ XPS™ L401X サービスマニュアル

アップデートが利用可能な場合やシステム基板を交換する場合に、BIOS のフラッシュが必要な場合があります。BIOS のフラッシュを実行するには、次の手順に従います。

1. コンピューターの電源を入れます。
2. support.dell.com/support/downloads にアクセスします。
3. お使いのコンピューターに対応した BIOS アップデートファイルを選択します。


 **メモ:** お使いのコンピューターのサービスタグは、コンピューター底部のラベルに記載されています。

コンピューターのサービスタグがある場合:

- a. **Enter a Service Tag** (サービスタグを入力) をクリックします。
- b. **Enter a service tag:** (サービスタグを入力) フィールドにコンピューターのサービスタグを入力し、**Go** (実行) をクリックします。[手順 4](#) に進みます。

コンピューターのサービスタグがない場合:

- a. **Select Model** (製品の選択) をクリックします。
- b. **Select Your Product Family** (製品ファミリーの選択) リストで製品のタイプを選択します。
- c. **Select Your Product Line** (製品ラインの選択) リストで製品のブランドを選択します。
- d. **Select Your Product Model** (製品モデルの選択) リストで製品のモデル番号を選択します。

 **メモ:** モデルの選択を誤り、もう一度やり直したい場合は、メニューの右上にある **Start Over** (最初からやり直す) をクリックします。

- e. **Confirm** (確認) をクリックします。
4. 選択した項目の一覧が画面に表示されます。**BIOS** をクリックします。
 5. **Download Now** (今すぐダウンロードする) をクリックして、最新の BIOS ファイルをダウンロードします。**File Download** (ファイルのダウンロード) ウィンドウが表示されます。
 6. ファイルをデスクトップに保存する場合は、**Save** (保存) をクリックします。ファイルがデスクトップにダウンロードされます。
 7. **Download Complete** (ダウンロードの完了) ウィンドウが表示されたら、**Close** (閉じる) をクリックします。デスクトップにファイルのアイコンが表示され、そのファイルにはダウンロードした BIOS アップデートファイルと同じ名前が付いています。
 8. デスクトップ上のファイルのアイコンをダブルクリックし、画面の指示に従います。

[目次に戻る](#)

[目次に戻る](#)

Bluetooth® ワイヤレステクノロジー内蔵カード

Dell™ XPS™ L401X サービスマニュアル

- [Bluetooth カードの取り外し](#)
- [Bluetooth カードの取り付け](#)

警告: コンピューター内部の作業を始める前に、お使いのコンピューターに付属しているガイドの安全にお使いいただくための注意事項をお読みください。安全にお使いいただくためのベストプラクティスの追加情報に関しては、規制順守ホームページ www.dell.com/regulatory_compliance をご覧ください。

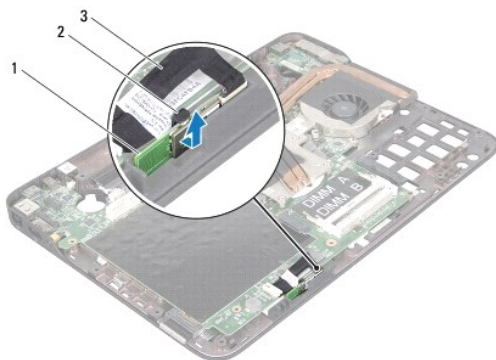
注意: コンピュータシステムの修理は、資格を持っているサービス技術者のみが行ってください。DELL™ で認められていない修理による損傷は、保証の対象となりません。

注意: 静電気による損傷を避けるため、静電気防止用リストバンドを使用するか、または塗装されていない金属面（コンピューターの背面にあるコネクタなど）に定期的に触れて、静電気を身体から除去してください。

注意: コンピューター内部の作業を始める前に、システム基板への損傷を防ぐため、メインバッテリーを取り外します（[バッテリーの取り外し](#)を参照）。

Bluetooth カードの取り外し

1. [作業を開始する前に](#)の手順に従ってください。
2. バッテリーを取り外します（[バッテリーの取り外し](#)を参照）。
3. メモリモジュールを取り外します（[メモリモジュールの取り外し](#)を参照）。
4. ミニカードを取り外します（[ミニカードの取り外し](#)を参照）。
5. ハードドライブを取り外します（[ハードドライブの取り外し](#)を参照）。
6. [オプティカルドライブの取り外しの手順 4](#) から [手順 6](#) の手順に従ってください。
7. パームレストアセンブリを取り外します（[パームレストアセンブリの取り外し](#)を参照）。
8. キーボードを取り外します（[キーボードの取り外し](#)を参照）。
9. ディスプレイアセンブリを取り外します（[ディスプレイアセンブリの取り外し](#)を参照）。
10. [トップカバーの取り外しの手順 13](#) から [手順 18](#) の手順に従ってください。
11. トップカバーアセンブリを裏返します。
12. Bluetooth カードケーブルを Bluetooth カードのコネクタから外します。
13. Bluetooth カードをトップカバーのタブを解除します。
14. Bluetooth カードを持ち上げながら、トップカバーから外します。



1	Bluetooth カード	2	タブ
3	Bluetooth カードケーブル		

Bluetooth カードの取り付け

1. [作業を開始する前に](#)の手順に従ってください。
2. Bluetooth カードをトップカバーのスロットを挿入し、所定の位置に固定します。
3. Bluetooth カードケーブルを Bluetooth カードのコネクタに接続します。
4. [トップカバーの取り付けの手順 9](#) から [手順 11](#) の手順に従ってください。
5. ディスプレイアセンブリを取り付けます ([ディスプレイアセンブリの取り付け](#)を参照)。
6. キーボードを取り付けます ([キーボードの取り付け](#)を参照)。
7. パームレストアセンブリを取り付けます ([パームレストアセンブリの取り付け](#)を参照)。
8. [オプティカルドライブの取り付けの手順 5](#) から [手順 6](#) の手順に従ってください。
9. ハードドライブを取り付けます ([ハードドライブの取り付け](#)を参照)。
10. ミニカードを取り付けます ([ミニカードの取り付け](#)を参照)。
11. メモリモジュールを取り付けます ([メモリモジュールの取り付け](#)を参照)。
12. バッテリーを取り付けます ([バッテリーの取り付け](#)を参照してください)。

△ 注意: コンピューターの電源を入れる前にすべてのネジを取り付け、コンピューター内部にネジが残っていないか確認します。コンピューター内部にネジが残っていると、コンピューターに損傷を与える恐れがあります。

[目次に戻る](#)

[目次に戻る](#)

カメラモジュール

Dell™ XPS™ L401X サービスマニュアル

- [カメラモジュールの取り外し](#)
- [カメラモジュールの取り付け](#)

警告: コンピューター内部の作業を始める前に、お使いのコンピューターに付属しているガイドの安全にお使いいただくための注意事項をお読みください。安全にお使いいただくためのベストプラクティスの追加情報に関しては、規制遵守ホームページ www.dell.com/regulatory_compliance をご覧ください。

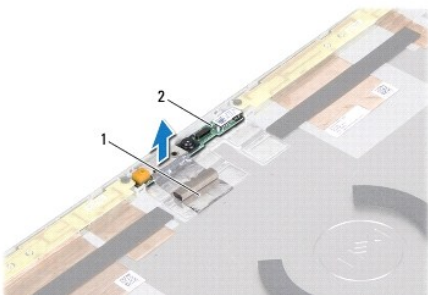
注意: コンピュータシステムの修理は、資格を持っているサービス技術者のみが行ってください。DELL™ で認められていない修理による損傷は、保証の対象となりません。

注意: 静電気による損傷を避けるため、静電気防止用リストバンドを使用するか、または塗装されていない金属面（コンピューターの背面にあるコネクターなど）に定期的に触れて、静電気を身体から除去してください。

注意: コンピューター内部の作業を始める前に、システム基板への損傷を防ぐため、メインバッテリーを取り外します（[バッテリーの取り外し](#)を参照）。

カメラモジュールの取り外し


1. [作業を開始する前に](#)の手順に従ってください。
2. バッテリーを取り外します（[バッテリーの取り外し](#)を参照）。
3. メモリモジュールを取り外します（[メモリモジュールの取り外し](#)を参照）。
4. ミニカードを取り外します（[ミニカードの取り外し](#)を参照）。
5. ハードドライブを取り外します（[ハードドライブの取り外し](#)を参照）。
6. [オプティカルドライブの取り外しの手順 4](#) から [手順 6](#) の手順に従ってください。
7. パームレストアセンブリを取り外します（[パームレストアセンブリの取り外し](#)を参照）。
8. キーボードを取り外します（[キーボードの取り外し](#)を参照）。
9. ディスプレイアセンブリを取り外します（[ディスプレイアセンブリの取り外し](#)を参照）。
10. ディスプレイベゼルを取り外します（[ディスプレイベゼルの取り外し](#)を参照）。
11. ディスプレイパネルを取り外します（[ディスプレイパネルの取り外し](#)を参照）。
12. カメラモジュールをディスプレイ背面カバーに固定しているアルミ箔をゆっくりとはがします。
13. カメラモジュールをディスプレイ背面カバーから取り外します。



1	アルミテープ	2	カメラモジュール
---	--------	---	----------

カメラモジュールの取り付け

1. [作業を開始する前に](#)の手順に従ってください。
2. ディスプレイ背面カバーの位置合わせポストで、カメラモジュールを所定の位置に取り付けます。
3. カメラモジュールの上にアルミ箔を貼り付けます。
4. ディスプレイパネルを取り付けます([ディスプレイパネルの取り付け](#)を参照)。
5. ディスプレイベゼルを取り付けます([ディスプレイベゼルの取り付け](#)を参照)。
6. ディスプレイアセンブリを取り付けます([ディスプレイアセンブリの取り付け](#)を参照)。
7. キーボードを取り付けます([キーボードの取り付け](#)を参照)。
8. パームレストアセンブリを取り付けます([パームレストアセンブリの取り付け](#)を参照)。
9. [オプティカルドライブの取り付け](#)の[手順 5](#) から[手順 6](#) の手順に従ってください。
10. ハードドライブを取り付けます([ハードドライブの取り付け](#)を参照)。
11. ミニカードを取り付けます([ミニカードの取り付け](#)を参照)。
12. メモリモジュールを取り付けます([メモリモジュールの取り付け](#)を参照)。
13. バッテリーを取り付けます([バッテリーの取り付け](#)を参照してください)。

 **注意:** コンピューターの電源を入れる前にすべてのネジを取り付け、コンピューター内部にネジが残っていないか確認します。コンピューター内部にネジが残っていると、コンピューターに損傷を与える恐れがあります。

[目次に戻る](#)

[目次に戻る](#)

コイン型バッテリー

Dell™ XPS™ L401X サービスマニュアル

- [コイン型バッテリーの取り外し](#)
- [コイン型バッテリーの取り付け](#)

警告: コンピューター内部の作業を始める前に、お使いのコンピューターに付属しているガイドの安全にお使いいただくための注意事項をお読みください。安全にお使いいただくためのベストプラクティスの追加情報に関しては、規制順守ホームページ www.dell.com/regulatory_compliance をご覧ください。

注意: コンピューターシステムの修理は、資格を持っているサービス技術者のみが行ってください。DELL™ で認められていない修理による損傷は、保証の対象となりません。

注意: 静電気による損傷を避けるため、静電気防止用リストバンドを使用するか、または塗装されていない金属面（コンピューターの背面にあるコネクターなど）に定期的に触れて、静電気を身体から除去してください。

注意: コンピューター内部の作業を始める前に、システム基板への損傷を防ぐため、メインバッテリーを取り外します（[バッテリーの取り外し](#)を参照）。

コイン型バッテリーの取り外し

1. [作業を開始する前](#)にの手順に従ってください。
2. バッテリーを取り外します（[バッテリーの取り外し](#)を参照）。
3. メモリモジュールを取り外します（[メモリモジュールの取り外し](#)を参照）。
4. ハードドライブを取り外します（[ハードドライブの取り外し](#)を参照）。
5. [オプティカルドライブの取り外しの手順 4](#) から [手順 6](#) の手順に従ってください。
6. パームレストアセンブリを取り外します（[パームレストアセンブリの取り外し](#)を参照）。
7. システム基板コネクターからコイン型バッテリーケーブルを取り外します。
8. コイン型バッテリーはトップカバーのスロットに貼り付けられています。プラスチックスクライブを使用して、システム基盤からコイン型バッテリーを慎重に取り外します。



1	コイン型バッテリー	2	コイン型バッテリーケーブル
---	-----------	---	---------------

コイン型バッテリーの取り付け

1. [作業を開始する前](#)にの手順に従ってください。
2. システム基板コネクターにコイン型バッテリーケーブルを接続します。

3. 接着面を下にしてコイン型バッテリーを押し込み、トップカバーのスロットに固定します。
4. パームレストアセンブリを取り付けます ([パームレストアセンブリの取り付け](#)を参照)。
5. [オプティカルドライブの取り付けの手順 5](#) から [手順 6](#) の手順に従ってください。
6. ハードドライブを取り付けます ([ハードドライブの取り付け](#)を参照)。
7. メモリモジュールを取り付けます ([メモリモジュールの取り付け](#)を参照)。
8. バッテリーを取り付けます ([バッテリーの取り付け](#)を参照してください)。

△ **注意:** コンピューターの電源を入れる前にすべてのネジを取り付け、コンピューター内部にネジが残っていないか確認します。コンピューター内部にネジが残っていると、コンピューターに損傷を与える恐れがあります。

[目次に戻る](#)

[目次に戻る](#)

ドーターボード

Dell™ XPS™ L401X サービスマニュアル

- [ドーターボードの取り外し](#)
- [ドーターボードの取り付け](#)

警告: コンピューター内部の作業を始める前に、お使いのコンピューターに付属しているガイドの安全にお使いいただくための注意事項をお読みください。安全にお使いいただくためのベストプラクティスの追加情報に関しては、規制順守ホームページ www.dell.com/regulatory_compliance をご覧ください。

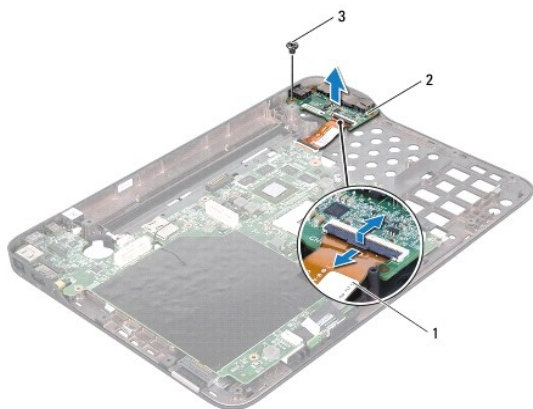
注意: コンピューターシステムの修理は、資格を持っているサービス技術者のみが行ってください。DELL™ で認められていない修理による損傷は、保証の対象となりません。

注意: 静電気による損傷を避けるため、静電気防止用リストバンドを使用するか、または塗装されていない金属面（コンピューターの背面にあるコネクタなど）に定期的に触れて、静電気を身体から除去してください。

注意: コンピューター内部の作業を始める前に、システム基板への損傷を防ぐため、メインバッテリーを取り外します（[バッテリーの取り外し](#)を参照）。

ドーターボードの取り外し

1. [作業を開始する前に](#)の手順に従ってください。
2. バッテリーを取り外します（[バッテリーの取り外し](#)を参照）。
3. メモリモジュールを取り外します（[メモリモジュールの取り外し](#)を参照）。
4. ミニカードを取り外します（[ミニカードの取り外し](#)を参照）。
5. ハードドライブを取り外します（[ハードドライブの取り外し](#)を参照）。
6. [オプティカルドライブの取り外しの手順 4](#) から [手順 6](#) の手順に従ってください。
7. バームレストアセンブリを取り外します（[バームレストアセンブリの取り外し](#)を参照）。
8. キーボードを取り外します（[キーボードの取り外し](#)を参照）。
9. ディスプレイアセンブリを取り外します（[ディスプレイアセンブリの取り外し](#)を参照）。
10. [トップカバーの取り外しの手順 13](#) から [手順 18](#) の手順に従ってください。
11. トップカバーアセンブリを裏返します。
12. プロセッサファンおよびヒートシンクアセンブリを取り外します（[プロセッサファンおよびヒートシンクアセンブリの取り外し](#)を参照）。
13. コネクタラッチを持ち上げて、ドーターボードケーブルをシステム基板のコネクタから外します。
14. ドーターボードをトップカバーに固定するネジを外します。
15. ドーターボードのコネクタを慎重に緩めてトップカバーのスロットから取り出し、ドーターボードを持ち上げてトップカバーから外します。



1	ドーターボードケーブル	2	ドーターボード
3	ネジ		

ドーターボードの取り付け

1. [作業を開始する前](#)にの手順に従ってください。
2. ドーターボードのコネクターをトップカバーのスロットに合わせて、トップカバーに配置します。
3. ドーターボードをトップカバーに固定するネジを取り付けます。
4. ドーターボードケーブルをシステム基板コネクターに挿入し、コネクターラッチを押し下げてケーブルを固定します。
5. プロセッサファンおよびヒートシンクアセンブリを取り付けます ([プロセッサファンおよびヒートシンクアセンブリの取り付け](#)を参照)。
6. [トップカバーの取り付けの手順 9](#) から [手順 11](#) の手順に従ってください。
7. ディスプレイアセンブリを取り付けます ([ディスプレイアセンブリの取り付け](#)を参照)。
8. キーボードを取り付けます ([キーボードの取り付け](#)を参照)。
9. パームレストアセンブリを取り付けます ([パームレストアセンブリの取り付け](#)を参照)。
10. [オプティカルドライブの取り付けの手順 5](#) から [手順 6](#) の手順に従ってください。
11. ハードドライブを取り付けます ([ハードドライブの取り付け](#)を参照)。
12. ミニカードを取り付けます ([ミニカードの取り付け](#)を参照)。
13. メモリモジュールを取り付けます ([メモリモジュールの取り付け](#)を参照)。
14. バッテリーを取り付けます ([バッテリーの取り付け](#)を参照してください)。

△ 注意: コンピューターの電源を入れる前にすべてのネジを取り付け、コンピューター内部にネジが残っていないか確認します。コンピューター内部にネジが残っていると、コンピューターに損傷を与える恐れがあります。

[目次に戻る](#)

[目次に戻る](#)

AC アダプターコネクタ

Dell™ XPS™ L401X サービスマニュアル

- [AC アダプターコネクタの取り外し](#)
- [AC アダプターコネクタの取り付け](#)

警告: コンピューター内部の作業を始める前に、お使いのコンピューターに付属しているガイドの安全にお使いいただくための注意事項をお読みください。安全にお使いいただくためのベストプラクティスの追加情報に関しては、規制遵守ホームページ www.dell.com/regulatory_compliance をご覧ください。

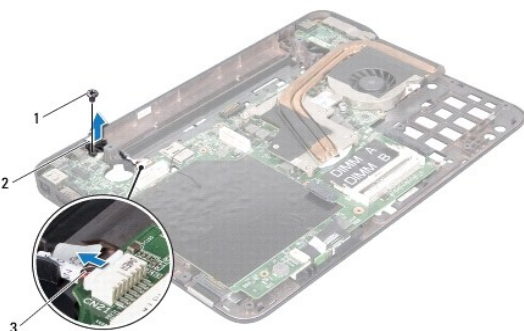
注意: コンピューターシステムの修理は、資格を持っているサービス技術者のみが行ってください。DELL™ で認められていない修理による損傷は、保証の対象となりません。

注意: 静電気による損傷を避けるため、静電気防止用リストバンドを使用するか、または塗装されていない金属面（コンピューターの背面にあるコネクタなど）に定期的に触れて、静電気を身体から除去してください。

注意: コンピューター内部の作業を始める前に、システム基板への損傷を防ぐため、メインバッテリーを取り外します（[バッテリーの取り外し](#)を参照）。

AC アダプターコネクタの取り外し

1. [作業を開始する前に](#)の手順に従ってください。
2. バッテリーを取り外します（[バッテリーの取り外し](#)を参照）。
3. メモリモジュールを取り外します（[メモリモジュールの取り外し](#)を参照）。
4. ミニカードを取り外します（[ミニカードの取り外し](#)を参照）。
5. ハードドライブを取り外します（[ハードドライブの取り外し](#)を参照）。
6. [オプティカルドライブの取り外しの手順 4](#) から [手順 6](#) の手順に従ってください。
7. パームレストアセンブリを取り外します（[パームレストアセンブリの取り外し](#)を参照）。
8. キーボードを取り外します（[キーボードの取り外し](#)を参照）。
9. ディスプレイアセンブリを取り外します（[ディスプレイアセンブリの取り外し](#)を参照）。
10. [トップカバーの取り外しの手順 13](#) から [手順 18](#) の手順に従ってください。
11. トップカバーアセンブリを裏返します。
12. AC アダプターコネクタケーブルを、システム基板コネクタから取り外します。
13. AC アダプターコネクタケーブルの配線をメモしてからケーブルを配線ガイドから外します。
14. AC アダプターコネクタをトップカバーに固定するネジを外します。
15. AC アダプターコネクタを持ち上げながら、トップカバーから取り外します。



1	ネジ	2	AC アダプターコネクター
3	AC アダプターコネクターケーブル		

AC アダプターコネクターの取り付け

1. [作業を開始する前](#)にの手順に従ってください。
2. AC アダプターコネクターのネジ穴とトップカバーのネジ穴を合わせます。
3. AC アダプターコネクターをトップカバーに固定するネジを取り付けます。
4. AC アダプターコネクタケーブルを配線ガイドに通して配線します。
5. システム基板コネクターに AC アダプターコネクタケーブルを接続します。
6. [トップカバーの取り付けの手順 9](#) から [手順 11](#) の手順に従ってください。
7. ディスプレイアセンブリを取り付けます ([ディスプレイアセンブリの取り付け](#)を参照)
8. キーボードを取り付けます ([キーボードの取り付け](#)を参照)。
9. パームレストアセンブリを取り付けます ([パームレストアセンブリの取り付け](#)を参照)。
10. [オプティカルドライブの取り付けの手順 5](#) から [手順 6](#) の手順に従ってください。
11. ハードドライブを取り付けます ([ハードドライブの取り付け](#)を参照)。
12. ミニカードを取り付けます ([ミニカードの取り付け](#)を参照)。
13. メモリモジュールを取り付けます ([メモリモジュールの取り付け](#)を参照)。
14. バッテリーを取り付けます ([バッテリーの取り付け](#)を参照してください)。

△ **注意:** コンピューターの電源を入れる前にすべてのネジを取り付け、コンピューター内部にネジが残っていないか確認します。コンピューター内部にネジが残っていると、コンピューターに損傷を与える恐れがあります。

[目次に戻る](#)

[目次に戻る](#)

ディスプレイ

Dell™ XPS™ L401X サービスマニュアル

- [ディスプレイアセンブリ](#)
- [ディスプレイベゼル](#)
- [ディスプレイパネル](#)
- [ディスプレイケーブル](#)
- [ディスプレイパネルブラケット](#)

警告: コンピューター内部の作業を始める前に、お使いのコンピューターに付属しているガイドの安全にお使いいただくための注意事項をお読みください。安全にお使いいただくためのベストプラクティスの追加情報に関しては、規制順守ホームページ www.dell.com/regulatory_compliance をご覧ください。

注意: コンピューターシステムの修理は、資格を持っているサービス技術者のみが行ってください。DELL™ で認められていない修理による損傷は、保証の対象となりません。

注意: 静電気による損傷を避けるため、静電気防止用リストバンドを使用するか、または塗装されていない金属面（コンピューターの背面にあるコネクタなど）に定期的に触れて、静電気を身体から除去してください。

注意: コンピューター内部の作業を始める前に、システム基板への損傷を防ぐため、メインバッテリーを取り外します（[バッテリーの取り外し](#)を参照）。

ディスプレイアセンブリ

ディスプレイアセンブリの取り外し

1. [作業を開始する前](#)にの手順に従ってください。
2. バッテリーを取り外します（[バッテリーの取り外し](#)を参照）。
3. メモリモジュールを取り外します（[メモリモジュールの取り外し](#)を参照）。
4. ミニカードを取り外します（[ミニカードの取り外し](#)を参照）。
5. ハードドライブを取り外します（[ハードドライブの取り外し](#)を参照）。
6. [オプティカルドライブの取り外しの手順 4](#) から [手順 6](#) の手順に従ってください。
7. バームレストアセンブリを取り外します（[バームレストアセンブリの取り外し](#)を参照）。
8. キーボードを取り外します（[キーボードの取り外し](#)を参照）。
9. ディスプレイアセンブリをベースカバーに固定する 2 本のネジを外します。



1	ベースカバー
---	--------

△ **注意:** ディスプレイを開く場合は、ディスプレイアセンブリを傷つけないように注意してください。

10. コンピューターを表に戻し、ディスプレイを可能な限り開きます。
11. システム基板のコネクターからスピーカーケーブルを外します。
12. ディスプレイケーブルをシステム基板のコネクターから取り外します。
13. ディスプレイケーブルの配線をメモしてから、ケーブルを配線ガイドから外します。
14. ミニカードアンテナケーブルの配線を書き留め、コンピューターベースのスロットに通します。
15. ディスプレイアセンブリをトップカバーに固定する 4 本のネジを外します。
16. ディスプレイアセンブリを持ち上げながら、コンピューターから外します。



1	ディスプレイアセンブリ	2	ネジ(4)
3	スピーカーケーブル	4	ディスプレイケーブル
5	ミニカードケーブルの配線		

ディスプレイアセンブリの取り付け

1. [作業を開始する前](#)にの手順に従ってください。
2. ディスプレイアセンブリを配置し、ディスプレイアセンブリをトップカバーに固定する 4 本のネジを取り付けます。
3. ミニカードアンテナケーブルを、コンピューターベースのスロットに通して配線します。
4. ディスプレイケーブルを配線ガイドに通して配線します。
5. ディスプレイケーブルをシステム基板のコネクターに接続します。
6. スピーカーケーブルをシステム基板のコネクターに接続します。
7. ディスプレイアセンブリをベースカバーに固定する 2 本のネジを外します。
8. キーボードを取り付けます ([キーボードの取り付け](#)を参照)。
9. パームレストアセンブリを取り付けます ([パームレストアセンブリの取り付け](#)を参照)。

10. [光学ドライブの取り付けの手順 5](#) から [手順 6](#) の手順に従ってください。
11. ハードドライブを取り付けます ([ハードドライブの取り付け](#)を参照)。
12. ミニカードを取り付けます ([ミニカードの取り付け](#)を参照)。
13. メモリモジュールを取り付けます ([メモリモジュールの取り付け](#)を参照)。
14. バッテリーを取り付けます ([バッテリーの取り付け](#)を参照してください)。

△ **注意:** コンピューターの電源を入れる前にすべてのネジを取り付け、コンピューター内部にネジが残っていないか確認します。コンピューター内部にネジが残っていると、コンピューターに損傷を与える恐れがあります。

ディスプレイベゼル

ディスプレイベゼルの取り外し

△ **注意:** ディスプレイベゼルは非常に壊れやすい部品です。ベゼルへの損傷を防ぐため、取り外しには注意してください。

1. [作業を開始する前](#)にの手順に従ってください。
2. ディスプレイアセンブリを取り外します ([ディスプレイアセンブリの取り外し](#)を参照)。
3. 指先を使用して、ディスプレイベゼルの内側の端をこの要領で慎重に持ち上げます。
4. ディスプレイアセンブリからディスプレイベゼルを持ち上げます。



1	ディスプレイベゼル
---	-----------

ディスプレイベゼルの取り付け

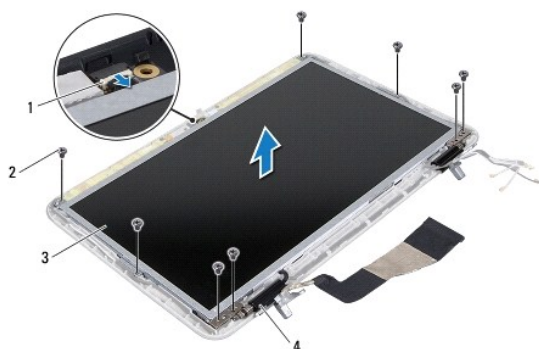
1. [作業を開始する前](#)にの手順に従ってください。
2. ディスプレイベゼルをディスプレイ背面カバー上に配置して、所定の位置に慎重にはめ込みます。
3. ディスプレイアセンブリを取り付けます ([ディスプレイアセンブリの取り付け](#)を参照)

△ **注意:** コンピューターの電源を入れる前にすべてのネジを取り付け、コンピューター内部にネジが残っていないか確認します。コンピューター内部にネジが残っていると、コンピューターに損傷を与える恐れがあります。

ディスプレイパネル

ディスプレイパネルの取り外し

1. [作業を開始する前](#)にの手順に従ってください。
2. ディスプレイアセンブリを取り外します ([ディスプレイアセンブリの取り外し](#)を参照)。
3. ディスプレイベゼルを取り外します ([ディスプレイベゼルの取り外し](#)を参照)。
4. カメラケーブルをカメラモジュール上のコネクタから外します。
5. ディスプレイパネルをディスプレイ背面カバーに固定している 8 本のネジを外します。
6. ミニカードアンテナケーブルの配線をメモしてから、ヒンジの配線ガイドから外します。
7. ディスプレイケーブルの配線をメモしてから、ヒンジの配線ガイドから外します。
8. ディスプレイパネルをディスプレイ背面カバーから持ち上げて外します。



1	カメラケーブルコネクタ	2	ネジ(8)
3	ディスプレイ	4	ヒンジ(2)

ディスプレイパネルの取り付け

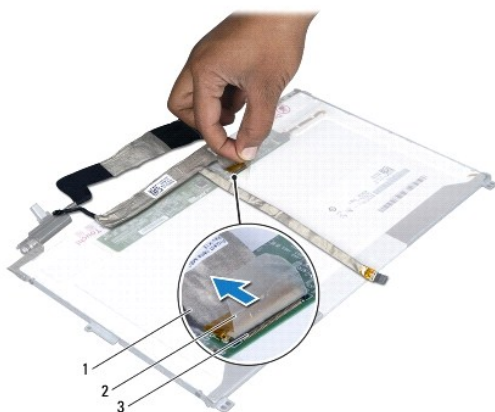
1. [作業を開始する前](#)にの手順に従ってください。
2. ディスプレイパネルブラケットをディスプレイ背面カバー上に配置します。
3. カメラケーブルをカメラモジュール上のコネクタに接続します。
4. ヒンジの配線ガイドにディスプレイケーブルを配線します。
5. ミニカードアンテナケーブルを、ヒンジの配線ガイドに沿って配線します。
6. ディスプレイパネルをディスプレイ背面カバーに固定している 8 本のネジを取り付けます。
7. ディスプレイベゼルを取り付けます ([ディスプレイベゼルの取り付け](#)を参照)。
8. ディスプレイアセンブリを取り付けます ([ディスプレイアセンブリの取り付け](#)を参照)

△ 注意: コンピューターの電源を入れる前にすべてのネジを取り付け、コンピューター内部にネジが残っていないか確認します。コンピューター内部にネジが残っていると、コンピューターに損傷を与える恐れがあります。

ディスプレイケーブル

ディスプレイケーブルの取り外し

1. [作業を開始する前に](#)の手順に従ってください。
2. ディスプレイアセンブリを取り外します([ディスプレイアセンブリの取り外し](#)を参照)。
3. ディスプレイベゼルを取り外します([ディスプレイベゼルの取り外し](#)を参照)。
4. ディスプレイパネルを取り外します([ディスプレイパネルの取り外し](#)を参照)。
5. ディスプレイパネルを裏返しにして、清潔な場所に置きます。
6. ブルタブを引いて、ディスプレイパネルのコネクターからディスプレイケーブルを外します。



1	ディスプレイケーブル	2	ブルタブ
3	ディスプレイケーブルコネクター		

7. ディスプレイケーブルをディスプレイパネルから慎重にはがします。

ディスプレイケーブルの取り付け

1. [作業を開始する前に](#)の手順に従ってください。
2. ディスプレイケーブルをディスプレイパネルの端に沿って貼り付けます。
3. ディスプレイケーブルをディスプレイパネルのコネクターに接続します。
4. ディスプレイパネルを取り付けます([ディスプレイパネルの取り付け](#)を参照)。
5. ディスプレイベゼルを取り付けます([ディスプレイベゼルの取り付け](#)を参照)。
6. ディスプレイアセンブリを取り付けます([ディスプレイアセンブリの取り付け](#))。

ディスプレイパネルブラケット

ディスプレイパネルブラケットの取り外し

1. [作業を開始する前](#)にの手順に従ってください。
2. ディスプレイアセンブリを取り外します([ディスプレイアセンブリの取り外し](#)を参照)。
3. ディスプレイベゼルを取り外します([ディスプレイベゼルの取り外し](#)を参照)。
4. ディスプレイパネルを取り外します([ディスプレイパネルの取り外し](#)を参照)。
5. ディスプレイパネルにディスプレイパネルブラケットを固定している 4 本のネジ(両側に 2 本ずつ)を外します。
6. ディスプレイパネルブラケットをディスプレイパネルから取り外します。



1	ディスプレイパネルブラケット(2)	2	ネジ(4)
---	-------------------	---	-------

ディスプレイパネルブラケットの取り付け

1. [作業を開始する前](#)にの手順に従ってください。
2. ディスプレイパネルブラケットを所定の位置に置きます。
3. ディスプレイパネルブラケットをディスプレイパネルに固定する 4 本のネジ(両側に 2 本ずつ)を取り付けます。
4. ディスプレイパネルを取り付けます([ディスプレイパネルの取り付け](#)を参照)。
5. ディスプレイベゼルを取り付けます([ディスプレイベゼルの取り付け](#)を参照)。
6. ディスプレイアセンブリを取り付けます([ディスプレイアセンブリの取り付け](#))。

△ **注意:** コンピューターの電源を入れる前にすべてのネジを取り付け、コンピューター内部にネジが残っていないか確認します。コンピューター内部にネジが残っていると、コンピューターに損傷を与える恐れがあります。

[目次に戻る](#)

[目次に戻る](#)

ハードドライブ

Dell™ XPS™ L401X サービスマニュアル

- [ハードドライブの取り外し](#)
- [ハードドライブの取り付け](#)

警告: コンピューター内部の作業を始める前に、お使いのコンピューターに付属しているガイドの安全にお使いいただくための注意事項をお読みください。安全にお使いいただくためのベストプラクティスの追加情報に関しては、規制順守ホームページ www.dell.com/regulatory_compliance をご覧ください。

警告: ドライブが高温のときにハードドライブをコンピューターから取り外す場合、ハードドライブの金属製ハウジングに触れないでください。

注意: コンピューターシステムの修理は、資格を持っているサービス技術者のみが行ってください。DELL™ で認められていない修理による損傷は、保証の対象となりません。

注意: 静電気による損傷を避けるため、静電気防止リストバンドを使用するか、または塗装されていない金属面（コンピューターの背面にあるコネクタなど）に定期的に触れて、静電気を身体から除去してください。

注意: コンピューター内部の作業を始める前に、システム基板への損傷を防ぐため、メインバッテリーを取り外します（[バッテリーの取り外し](#)を参照）。

注意: データの損失を防ぐため、ハードドライブアセンブリを取り外す前に必ずコンピューターの電源を切ってください（[コンピューターの電源を切る](#)を参照）。コンピューターの電源が入っているとき、またはスリープ状態のときに、ハードドライブを取り外さないでください。

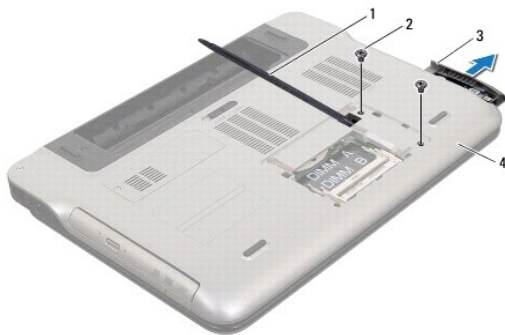
注意: ハードドライブは大変壊れやすい部品です。ハードドライブの取り扱いには注意してください。

メモ: デルではデル製品以外のハードドライブに対する互換性の保証およびサポートの提供は行っておりません。

メモ: デル製品以外のハードドライブを取り付ける場合は、オペレーティングシステム、ドライバ、およびユーティリティを新しいハードドライブにインストールする必要があります。

ハードドライブの取り外し

1. [作業を開始する前](#)にの手順に従ってください。
2. バッテリーを取り外します（[バッテリーの取り外し](#)を参照）。
3. メモリモジュールを取り外します（[メモリモジュールの取り外し](#)を参照）。
4. ハードドライブをベースカバーに固定する 2 本のネジを外します。
5. プラスチックスクライブをベースカバーのスロットに挿入し、ハードドライブを押し取り出します。
6. ハードドライブをスライドさせながら、ハードドライブベイから取り出します。




1	プラスチックスクライブ	2	ネジ(2)
3	ハードドライブ	4	ベースカバー

ハードドライブの取り付け

1. [作業を開始する前](#)にの手順に従ってください。

2. 新しいハードドライブをパッケージから取り出します。
ハードドライブを保管するためや配送のために、梱包を保管しておいてください。
3. ハードドライブが完全にハードドライブベイに収まるまでスライドします。
4. ハードドライブをベースカバーに固定する 2 本のネジを取り付けます。
5. メモリモジュールを取り付けます ([メモリモジュールの取り付け](#)を参照)。
6. バッテリーを取り付けます ([バッテリーの取り付け](#)を参照してください)。

 **注意:** コンピューターの電源を入れる前にすべてのネジを取り付け、コンピューター内部にネジが残っていないか確認します。コンピューター内部にネジが残っていると、コンピューターに損傷を与える恐れがあります。

[目次に戻る](#)

[目次に戻る](#)

プロセッサファンおよびヒートシンクアセンブリ

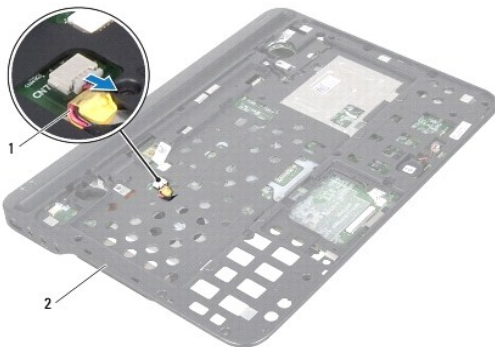
Dell™ XPS™ L401X サービスマニュアル

- [プロセッサファンおよびヒートシンクアセンブリの取り外し](#)
- [プロセッサファンおよびヒートシンクアセンブリの取り付け](#)

- 警告:** コンピューター内部の作業を始める前に、お使いのコンピューターに付属しているガイドの安全にお使いいただくための注意事項をお読みください。安全にお使いいただくためのベストプラクティスの追加情報に関しては、規制順守ホームページ www.dell.com/regulatory_compliance をご覧ください。
- 警告:** プロセッサファンとヒートシンクアセンブリをコンピューターから取り外す場合は、ヒートシンクがまだ熱い間は、プロセッサファンとヒートシンクアセンブリの金属ハウジングに触れないでください。
- 注意:** コンピューターシステムの修理は、資格を持っているサービス技術者のみが行ってください。DELL™ で認められていない修理による損傷は、保証の対象となりません。
- 注意:** 静電気による損傷を避けるため、静電気防止用リストバンドを使用するか、または塗装されていない金属面（コンピューターの背面にあるコネクタなど）に定期的に触れて、静電気を身体から除去してください。
- 注意:** コンピューター内部の作業を始める前に、システム基板への損傷を防ぐため、メインバッテリーを取り外します（[バッテリーの取り外し](#)を参照）。

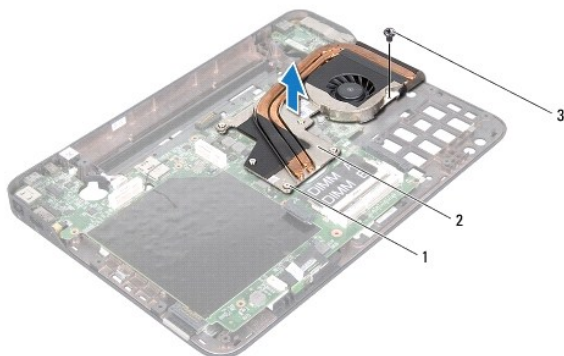
プロセッサファンおよびヒートシンクアセンブリの取り外し

1. [作業を開始する前に](#)の手順に従ってください。
2. バッテリーを取り外します（[バッテリーの取り外し](#)を参照）。
3. メモリモジュールを取り外します（[メモリモジュールの取り外し](#)を参照）。
4. ミニカードを取り外します（[ミニカードの取り外し](#)を参照）。
5. ハードドライブを取り外します（[ハードドライブの取り外し](#)を参照）。
6. [オプティカルドライブの取り外しの手順 4](#) から [手順 6](#) の手順に従ってください。
7. パームレストアセンブリを取り外します（[パームレストアセンブリの取り外し](#)を参照）。
8. キーボードを取り外します（[キーボードの取り外し](#)を参照）。
9. ディスプレイアセンブリを取り外します（[ディスプレイアセンブリの取り外し](#)を参照）。
10. [トップカバーの取り外しの手順 13](#) から [手順 18](#) の手順に従ってください。
11. トップカバーアセンブリを裏返します。
12. システム基板コネクタからプロセッサファンケーブルを外し、トップカバーアセンブリを裏返します。



1	プロセッサファンケーブル	2	トップカバーアセンブリ
---	--------------	---	-------------

13. プロセッサファンとヒートシンクアセンブリをトップカバーに固定しているネジを取り外します。
14. プロセッサヒートシンク上に表示されている順番に従って、プロセッサヒートシンクをシステム基板に固定している 5 本の拘束ネジを緩めます。
15. プロセッサファンケーブルの配線をメモして、プロセッサファンおよびヒートシンクアセンブリを持ち上げながら、注意してトップカバーから外します。



1	拘束ネジ (5)	2	プロセッサファンおよびヒートシンクアセンブリ
3	ネジ		

プロセッサファンおよびヒートシンクアセンブリの取り付け

メモ: 元のプロセッサおよびプロセッサヒートシンクを共に再び取り付ける場合は、元のサーマルグリースを使用できます。プロセッサ、またはプロセッサファンとヒートシンクアセンブリを取り付ける場合は、熱伝導性を確実にするために、キット内のサーマルパッドを使用します。

1. [作業を開始する前に](#)の手順に従ってください。
2. プロセッサファンおよびヒートシンクアセンブリの底面に塗布されているサーマルグリースを拭き取り、もう一度塗布します。
3. プロセッサファンケーブルをトップカバーのスロットに配線します。
4. プロセッサファンおよびヒートシンクアセンブリの 5 本のネジをシステム基板のネジ穴と合わせ、プロセッサヒートシンク上に表示されている順番に従ってネジを締めます。
5. プロセッサファンとヒートシンクアセンブリをトップカバーに固定するネジを取り付けます。
6. [トップカバーの取り付けの手順 9](#) から[手順 11](#) の手順に従ってください。
7. ディスプレイアセンブリを取り付けます ([ディスプレイアセンブリの取り付け](#)を参照)。
8. キーボードを取り付けます ([キーボードの取り付け](#)を参照)。
9. バームレストアセンブリを取り付けます ([バームレストアセンブリの取り付け](#)を参照)。
10. [オプティカルドライブの取り付けの手順 5](#) から[手順 6](#) の手順に従ってください。
11. ハードドライブを取り付けます ([ハードドライブの取り付け](#)を参照)。
12. ミニカードを取り付けます ([ミニカードの取り付け](#)を参照)。
13. メモリモジュールを取り付けます ([メモリモジュールの取り付け](#)を参照)。
14. バッテリーを取り付けます ([バッテリーの取り付け](#)を参照してください)。

注意: コンピューターの電源を入れる前にすべてのネジを取り付け、コンピューター内部にネジが残っていないか確認します。コンピューター内部にネジが残っていると、コンピューターに損傷を与える恐れがあります。

[目次に戻る](#)

[目次に戻る](#)

キーボード

Dell™ XPS™ L401X サービスマニュアル

- [キーボードの取り外し](#)
- [キーボードの取り付け](#)

警告: コンピューター内部の作業を始める前に、お使いのコンピューターに付属しているガイドの安全にお使いいただくための注意事項をお読みください。安全にお使いいただくためのベストプラクティスの追加情報に関しては、規制順守ホームページ www.dell.com/regulatory_compliance をご覧ください。

注意: コンピューターシステムの修理は、資格を持っているサービス技術者のみが行ってください。DELL™ で認められていない修理による損傷は、保証の対象となりません。

注意: 静電気による損傷を避けるため、静電気防止用リストバンドを使用するか、または塗装されていない金属面（コンピューターの背面にあるコネクタなど）に定期的に触れて、静電気を身体から除去してください。

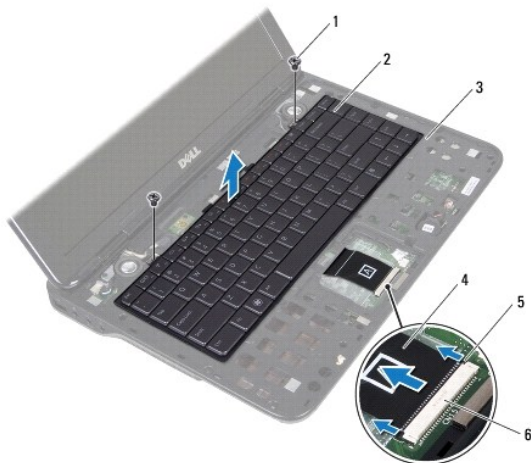
注意: コンピューター内部の作業を始める前に、システム基板への損傷を防ぐため、メインバッテリーを取り外します（[バッテリーの取り外し](#)を参照）。

キーボードの取り外し

1. [作業を開始する前に](#)の手順に従ってください。
2. バッテリーを取り外します（[バッテリーの取り外し](#)を参照）。
3. メモリモジュールを取り外します（[メモリモジュールの取り外し](#)を参照）。
4. ハードドライブを取り外します（[ハードドライブの取り外し](#)を参照）。
5. [オプティカルドライブの取り外しの手順 4](#) から [手順 6](#) の手順に従ってください。
6. パームレストアセンブリを取り外します（[パームレストアセンブリの取り外し](#)を参照）。
7. キーボードをトップカバーに固定している 2 本のネジを外します。
8. コネクタタブを持ち上げ、キーボードケーブルをシステム基板コネクタから取り外します。

注意: キーボード上のキーキャップは壊れたり、外れやすく、また、取り付けに時間がかかります。キーボードの取り外しや取り扱いには注意してください。

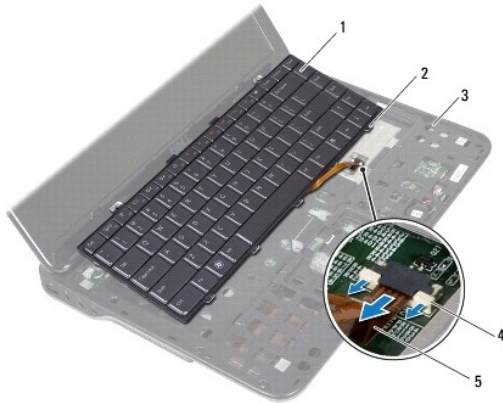
注意: キーボードの取り外しや取り扱いには特に注意してください。キーボードを乱暴に扱うと、ディスプレイパネルに傷が付く場合があります



1	ネジ(2)	2	キーボード
---	-------	---	-------

3	トップカバー	4	キーボードケーブル
5	コネクタータブ(2)	6	システム基板コネクタ

9. キーボードは強く引っ張らずに静かに持ち上げ、キーボードタブをトップカバーのスロットからスライドして取り外します。
10. キーボードケーブルの配線をメモしてから、ケーブルをトップカバーの配線ガイドから外します。
11. コネクタータブを持ち上げ、ブルタブを引っ張ってキーボードバックライトケーブルをシステム基板コネクタから取り外します。



1	キーボード	2	タブ(4)
3	トップカバー	4	コネクタータブ(2)
5	キーボード背面ライトケーブル		

12. キーボードをトップカバーから持ち上げて外します。

キーボードの取り付け

1. [作業を開始する前](#)にの手順に従ってください。
2. キーボードバックライトケーブルをシステム基板コネクタに差し込み、コネクタータブを押してケーブルを固定します。
3. トップカバーの配線ガイドにキーボードケーブルを配線します。
4. キーボードケーブルをシステム基板コネクタに差し込み、コネクタータブを押してケーブルを固定します。
5. キーボードのタブをトップカバーのスロットにスライドさせ、キーボードを下げて所定の位置にセットします。
6. キーボードをトップカバーに固定する 2 本のネジを取り付けます。
7. パームレストアセンブリを取り付けます ([パームレストアセンブリの取り付け](#)を参照)。
8. [オプティカルドライブの取り付け](#)の[手順 5](#) から[手順 6](#) の手順に従ってください。
9. ハードドライブを取り付けます ([ハードドライブの取り付け](#)を参照)。
10. メモリモジュールを取り付けます ([メモリモジュールの取り付け](#)を参照)。
11. バッテリーを取り付けます ([バッテリーの取り付け](#)を参照してください)。

△ 注意: コンピューターの電源を入れる前にすべてのネジを取り付け、コンピューター内部にネジが残っていないか確認します。コンピューター内部にネジが残っていると、コンピューターに損傷を与える恐れがあります。

[目次に戻る](#)

[目次に戻る](#)

メモリモジュール

Dell™ XPS™ L401X サービスマニュアル

- [メモリモジュールの取り外し](#)
- [メモリモジュールの取り付け](#)

警告: コンピューター内部の作業を始める前に、お使いのコンピューターに付属しているガイドの安全にお使いいただくための注意事項をお読みください。安全にお使いいただくためのベストプラクティスの追加情報に関しては、規制順守ホームページ www.dell.com/regulatory_compliance をご覧ください。

注意: コンピューターシステムの修理は、資格を持っているサービス技術者のみが行ってください。DELL™ で認められていない修理による損傷は、保証の対象となりません。

注意: 静電気による損傷を避けるため、静電気防止用リストバンドを使用するか、または塗装されていない金属面（コンピューターの背面にあるコネクタなど）に定期的に触れて、静電気を身体から除去してください。

注意: コンピューター内部の作業を始める前に、システム基板への損傷を防ぐため、メインバッテリーを取り外します（[バッテリーの取り外し](#)を参照）。

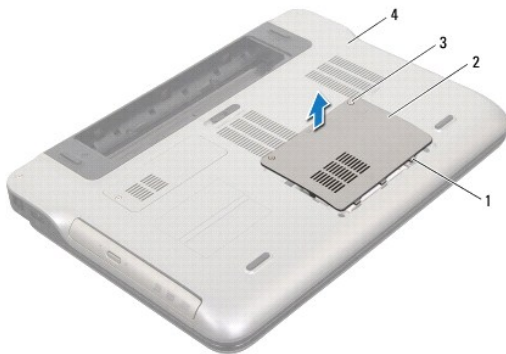
システム基板にメモリモジュールを取り付けると、コンピューターのメモリ容量を増やすことができます。お使いのコンピューターでサポートされるメモリに関する情報は、コンピューターに同梱の『セットアップガイド』にある「仕様」、または support.dell.com/manuals を参照してください。

メモ: デルから購入されたメモリモジュールは、お使いのコンピューターの保証対象に含まれます。

お使いのコンピューターには、ユーザーがアクセスできる 2 つの SODIMM コネクタがあります。

メモリモジュールの取り外し

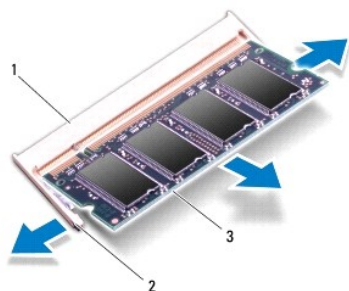
1. [作業を開始する前](#)にの手順に従ってください。
2. バッテリーを取り外します（[バッテリーの取り外し](#)を参照）。
3. メモリモジュールカバーをベースカバーに固定している 2 本の拘束ネジを緩めます。
4. 指先でメモリモジュールカバーを開け、ベースカバーから取り外します。



1	タブ(5)	2	メモリモジュールカバー
3	拘束ネジ(2)	4	ベースカバー

注意: メモリモジュールコネクタへの損傷を防ぐため、メモリモジュールの固定クリップを広げるために道具を使用しないでください。

5. メモリモジュールコネクタの両端にある固定クリップをメモリモジュールが持ち上がるまで指先で慎重に広げます。



1	メモリモジュールコネクタ	2	固定クリップ(2)
3	メモリモジュール		

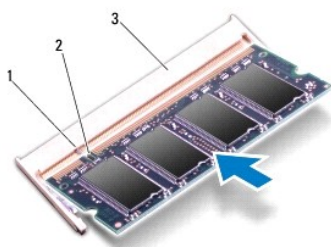
- メモリモジュールをメモリモジュールコネクタから取り外します。

メモリモジュールの取り付け

△ **注意:** メモリモジュールを 2 つのコネクタに取り付ける必要がある場合は、メモリモジュールを最初に「DIMM A」のラベルが付いているコネクタに取り付け、次に「DIMM B」のラベルが付いているコネクタに取り付けます。

- [作業を開始する前](#)にの手順に従ってください。
- メモリモジュールの切り込みを、メモリモジュールコネクタのタブに合わせます。
- メモリモジュールを 45 度の角度でメモリモジュールコネクタにしっかりと挿入し、メモリモジュールがカチッと所定の位置に収まるまで押し下げます。カチッという感触が得られない場合は、メモリモジュールを取り外し、再度取り付けてください。

📌 **メモ:** メモリモジュールが正しく取り付けられていないと、コンピューターは起動できません。




1	タブ	2	切り込み
3	メモリモジュールコネクタ		


- メモリモジュールカバーのタブをベースカバーのスロットに合わせて、メモリモジュールカバーを所定の位置にはめ込みます。
- メモリモジュールカバーをベースカバーに固定する 2 本の拘束ネジを締めます。
- バッテリーを取り付けます ([バッテリーの取り付け](#)を参照してください)。
- AC アダプタをコンピューターとコンセントに接続します。

8. コンピューターの電源を入れます。

コンピューターは起動時に、増設されたメモリを検出してシステム構成情報を自動的に更新します。

コンピューターに取り付けられたメモリ容量を確認します。

スタート  → コントロールパネル → システムとセキュリティ → システムの順にクリックします。

 **注意:** コンピューターの電源を入れる前にすべてのネジを取り付け、コンピューター内部にネジが残っていないか確認します。コンピューター内部にネジが残っていると、コンピューターに損傷を与える恐れがあります。

[目次に戻る](#)

[目次に戻る](#)

ワイヤレスミニカード

Dell™ XPS™ L401X サービスマニュアル

- [ミニカードの取り外し](#)
- [ミニカードの取り付け](#)

警告: コンピューター内部の作業を始める前に、お使いのコンピューターに付属しているガイドの安全にお使いいただくための注意事項をお読みください。安全にお使いいただくためのベストプラクティスの追加情報に関しては、規制順守ホームページ www.dell.com/regulatory_compliance をご覧ください。

注意: コンピュータシステムの修理は、資格を持っているサービス技術者のみが行ってください。DELL™ で認められていない修理による損傷は、保証の対象となりません。

注意: 静電気による損傷を避けるため、静電気防止用リストバンドを使用するか、または塗装されていない金属面（コンピューターの背面にあるコネクタなど）に定期的に触れて、静電気を身体から除去してください。

注意: コンピューター内部の作業を始める前に、システム基板への損傷を防ぐため、メインバッテリーを取り外します（[バッテリーの取り外し](#)を参照）。

メモ: デルではデル製品以外のミニカードに対する互換性の保証およびサポートの提供は行っておりません。

コンピューターと一緒にワイヤレスミニカードを注文された場合、カードは既に取り付けられています。

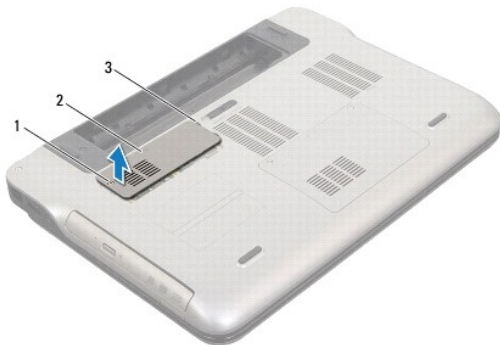
お使いのコンピューターには、フルミニカードスロット 1 個とハーフミニカードスロット 1 個が付いています。

- 1 フルミニカードスロット(1) - ワイヤレス WAN(WWAN)、または TV チューナーモジュールをサポート
- 1 ハーフミニカードスロット(1) - ワイヤレス LAN(WLAN)、または Worldwide Interoperability for Microwave Access(WiMax)をサポート

メモ: ご購入時のシステム構成によっては、ミニカードスロットにミニカードが取り付けられていない場合があります。

ミニカードの取り外し

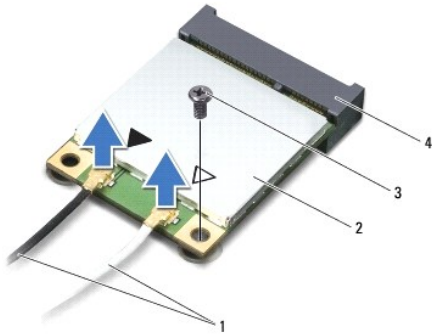
1. [作業を開始する前](#)にの手順に従ってください。
2. バッテリーを取り外します（[バッテリーの取り外し](#)を参照）。
3. ミニカードカバーをベースカバーに固定している拘束ネジを緩めます。
4. 指でミニカードカバーを開けます。



1	拘束ネジ	2	ミニカードカバー
3	タブ(4)		

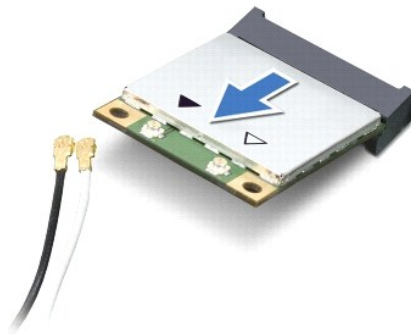
5. アンテナケーブルをミニカードから外します。
6. ミニカードをシステム基板に固定しているネジを外します。

メモ: フルミニカードスロットでは、一度にワイヤレス WAN ミニカード 1 個または TV チューナーモジュール 1 個のいずれかをサポートします。



1	アンテナケーブル(2)	2	ミニカード
3	ネジ	4	システム基板コネクタ

7. ミニカードを持ち上げてシステム基板コネクタから外します。



△ **注意:** ミニカードがコンピューターに取り付けられていない間は、保護用静電気防止パッケージに保管します。詳細については、コンピューターに同梱の安全にお使いいただくための注意にある「静電気放出への対処」を参照してください。

ミニカードの取り付け

1. [作業を開始する前](#)にの手順に従ってください。
2. 新しいミニカードをパッケージから取り出します。

△ **注意:** カードを所定の位置に挿入するには、しっかりと均等に力を加えてください。力を加えすぎると、コネクタが損傷する恐れがあります。

△ **注意:** コネクタは正しく挿入できるよう設計されています。抵抗を感じる場合は、カードとシステム基板のコネクタを確認し、カードを再配置してください。

△ **注意:** ミニカードへの損傷を避けるため、ケーブルをカードの下に置かないでください。

3. ミニカードコネクタを、適切なシステム基板コネクタへ 45 度の角度で挿入します。
4. ミニカードのもう一方の端をシステム基板のスロット内に押し下げ、ミニカードをシステム基板に固定するネジを締めます。
5. インストールしたミニカードに、適切なアンテナケーブルを接続します。次の表に、お使いのコンピューターが対応しているミニカード用アンテナケーブルの色分けを示します。

ミニカードのコネクタ	アンテナケーブルの色分け
------------	--------------

WLAN(アンテナケーブル 2 本):	
メイン WLAN(白色の三角形)	白色に灰色の縞模様
補助 WLAN(黒色の三角形)	黒色に灰色の縞模様
WWAN(アンテナケーブル 2 本)	
メイン WWAN(白色の三角形)	白色
補助 WWAN(黒色の三角形)	黒色
TV チューナー(アンテナケーブル 1 本)	黒色

6. ミニカードカバーのタブをベースカバーのスロットに合わせて、ミニカードカバーを所定の位置にはめ込みます。

7. ミニカードカバーをベースカバーに固定している拘束ネジを取り付けます。

8. バッテリーを取り付けます([バッテリーの取り付け](#)を参照してください)。

△ 注意: コンピューターの電源を入れる前にすべてのネジを取り付け、コンピューター内部にネジが残っていないか確認します。コンピューター内部にネジが残っていると、コンピューターに損傷を与える恐れがあります。

9. 必要なドライバおよびユーティリティをコンピュータにインストールします。

メモ: デル製品以外の通信用カードを取り付ける場合は、適切なドライバおよびユーティリティをインストールする必要があります。

[目次に戻る](#)

[目次に戻る](#)

オプティカルドライブ

Dell™ XPS™ L401X サービスマニュアル

- [オプティカルドライブの取り外し](#)
- [オプティカルドライブの取り付け](#)

警告: コンピューター内部の作業を始める前に、お使いのコンピューターに付属しているガイドの安全にお使いいただくための注意事項をお読みください。安全にお使いいただくためのベストプラクティスの追加情報に関しては、規制順守ホームページ www.dell.com/regulatory_compliance をご覧ください。

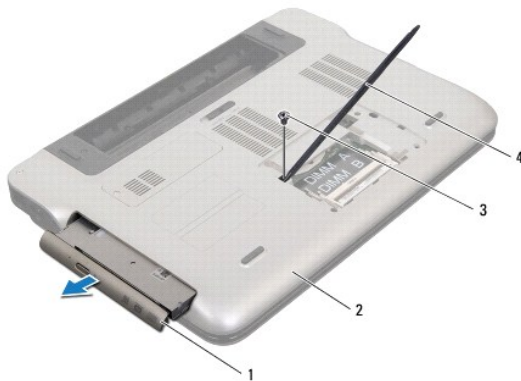
注意: コンピューターシステムの修理は、資格を持っているサービス技術者のみが行ってください。DELL™ で認められていない修理による損傷は、保証の対象となりません。

注意: 静電気による損傷を避けるため、静電気防止用リストバンドを使用するか、または塗装されていない金属面（コンピューターの背面にあるコネクタなど）に定期的に触れて、静電気を身体から除去してください。

注意: コンピューター内部の作業を始める前に、システム基板への損傷を防ぐため、メインバッテリーを取り外します（[バッテリーの取り外し](#)を参照）。

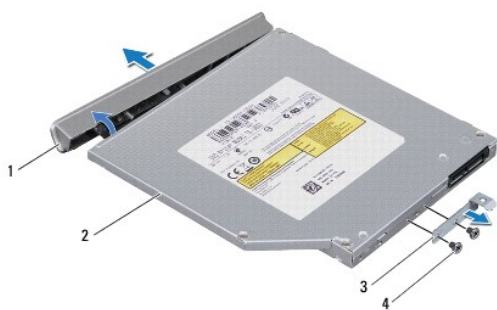
オプティカルドライブの取り外し

1. [作業を開始する前](#)にの手順に従ってください。
2. バッテリーを取り外します（[バッテリーの取り外し](#)を参照）。
3. メモリモジュールを取り外します（[メモリモジュールの取り外し](#)を参照）。
4. オプティカルドライブをベースカバーに固定しているネジを外します。
5. プラスチックのスクライブをベースカバーのスロットに挿入し、オプティカルドライブを押し取り出します。
6. オプティカルドライブをスライドさせて、オプティカルドライブベイから取り外します。



1	オプティカルドライブ	2	ベースカバー
3	ネジ	4	プラスチックスクライブ

7. オプティカルドライブベゼルを持ち上げて引っ張り、オプティカルドライブから外します。
8. オプティカルドライブブラケットをオプティカルドライブに固定している 2 本のネジを外します。
9. ハードドライブブラケットを取り外します。



1	光学ドライブベゼル	2	光学ドライブ
3	光学ドライブブラケット	4	ネジ(2)

光学ドライブの取り付け

1. [作業を開始する前](#)にの手順に従ってください。
2. 光学ドライブブラケットのネジ穴と光学ドライブのネジ穴の位置を合わせます。
3. 光学ドライブブラケットを光学ドライブに固定する 2 本のネジを締めます。
4. 光学ドライブベゼルを光学ドライブにはめ込みます。
5. 光学ドライブが完全に光学ドライブベイに収まるまでスライドします。
6. 光学ドライブをベースカバーに固定するネジを取り付けます。
7. メモリモジュールを取り付けます ([メモリモジュールの取り付け](#)を参照)。
8. バッテリーを取り付けます ([バッテリーの取り付け](#)を参照してください)。

△ 注意: コンピューターの電源を入れる前にすべてのネジを取り付け、コンピューター内部にネジが残っていないか確認します。コンピューター内部にネジが残っていると、コンピューターに損傷を与える恐れがあります。

[目次に戻る](#)

[目次に戻る](#)

パームレストアセンブリ

Dell™ XPS™ L401X サービスマニュアル

- [パームレストアセンブリの取り外し](#)
- [パームレストアセンブリの取り付け](#)

警告: コンピューター内部の作業を始める前に、お使いのコンピューターに付属しているガイドの安全にお使いいただくための注意事項をお読みください。安全にお使いいただくためのベストプラクティスの追加情報に関しては、規制順守ホームページ www.dell.com/regulatory_compliance をご覧ください。

注意: コンピューターシステムの修理は、資格を持っているサービス技術者のみが行ってください。DELL™ で認められていない修理による損傷は、保証の対象となりません。

注意: 静電気による損傷を避けるため、静電気防止用リストバンドを使用するか、または塗装されていない金属面（コンピューターの背面にあるコネクタなど）に定期的に触れて、静電気を身体から除去してください。

注意: コンピューター内部の作業を始める前に、システム基板への損傷を防ぐため、メインバッテリーを取り外します（[バッテリーの取り外し](#)を参照）。

パームレストアセンブリの取り外し

1. [作業を開始する前に](#)の手順に従ってください。
2. バッテリーを取り外します（[バッテリーの取り外し](#)を参照）。
3. メモリモジュールを取り外します（[メモリモジュールの取り外し](#)を参照）。
4. ハードドライブを取り外します（[ハードドライブの取り外し](#)を参照）。
5. [オプティカルドライブの取り外しの手順 4](#) から [手順 6](#) の手順に従ってください。
6. パームレストアセンブリをベースカバーに固定する 7 本のネジを外します。



1	ベースカバー
---	--------

7. コンピューターを表に戻し、ディスプレイを可能な限り開きます。
8. 指先でタブをゆっくり押し、パームレストアセンブリを解除します。



1	タブ	2	パームレストアセンブリ
---	----	---	-------------

9. 指先でゆっくりとパームレストアセンブリをコンピューターからずらしします。
10. パームレストアセンブリを強く引っ張らずに、以下の図のようにディスプレイから外します。
11. コネクターラッチを持ち上げ、ブルタブを引っ張ってタッチパッドケーブルをシステム基板コネクターから取り外します。
12. システム基板コネクターからコントロールバーケーブルを取り外します。

△ 注意: パームレストアセンブリに損傷を与えないよう、慎重にパームレストアセンブリをコンピューターベースから離します。


13. パームレストアセンブリをコンピューターベースから持ち上げて取り外します。



1	コントロールバーケーブル	2	トップカバー
3	タブ(3)	4	パームレストアセンブリ
5	ブルタブ	6	タッチパッドケーブルコネクター

パームレストアセンブリの取り付け

1. [作業を開始する前に](#)の手順に従ってください。
2. システム基板コネクタにコントロールバーケーブルを取り付けます。
3. タッチパッドケーブルをシステム基板コネクタに挿入し、コネクタラッチを押し下げてケーブルを固定します。
4. パームレストアセンブリの 3 つのタブとトップカバーのスロットを合わせ、パームレストアセンブリをゆっくりとはめ込みます。
5. ディスプレイを閉じて、コンピューターを裏返します。
6. パームレストアセンブリをベースカバーに固定する 7 本のネジを取り付けます。
7. [オプティカルドライブの取り付けの手順 5](#) から[手順 6](#) の手順に従ってください。
8. ハードドライブを取り付けます ([ハードドライブの取り付け](#)を参照)。
9. メモリモジュールを取り付けます ([メモリモジュールの取り付け](#)を参照)。
10. バッテリーを取り付けます ([バッテリーの取り付け](#)を参照してください)。

 **注意:** コンピューターの電源を入れる前にすべてのネジを取り付け、コンピューター内部にネジが残っていないか確認します。コンピューター内部にネジが残っていると、コンピューターに損傷を与える恐れがあります。

[目次に戻る](#)

[目次に戻る](#)

プロセッサモジュール

Dell™ XPS™ L401X サービスマニュアル

- [プロセッサモジュールの取り外し](#)
- [プロセッサモジュールの取り付け](#)

警告: コンピューター内部の作業を始める前に、お使いのコンピューターに付属しているガイドの安全にお使いいただくための注意事項をお読みください。安全にお使いいただくためのベストプラクティスの追加情報に関しては、規制順守ホームページ www.dell.com/regulatory_compliance をご覧ください。

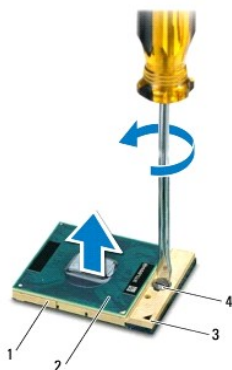
注意: コンピューターシステムの修理は、資格を持っているサービス技術者のみが行ってください。DELL™ で認められていない修理による損傷は、保証の対象となりません。

注意: 静電気による損傷を避けるため、静電気防止用リストバンドを使用するか、または塗装されていない金属面（コンピューターの背面にあるコネクタなど）に定期的に触れて、静電気を身体から除去してください。

注意: コンピューター内部の作業を始める前に、システム基板への損傷を防ぐため、メインバッテリーを取り外します（[バッテリーの取り外し](#)を参照）。

プロセッサモジュールの取り外し

1. [作業を開始する前に](#)の手順に従ってください。
 2. バッテリーを取り外します（[バッテリーの取り外し](#)を参照）。
 3. メモリモジュールを取り外します（[メモリモジュールの取り外し](#)を参照）。
 4. ミニカードを取り外します（[ミニカードの取り外し](#)を参照）。
 5. ハードドライブを取り外します（[ハードドライブの取り外し](#)を参照）。
 6. [オプティカルドライブの取り外しの手順 4](#) から [手順 6](#) の手順に従ってください。
 7. パームレストアセンブリを取り外します（[パームレストアセンブリの取り外し](#)を参照）。
 8. キーボードを取り外します（[キーボードの取り外し](#)を参照）。
 9. ディスプレイアセンブリを取り外します（[ディスプレイアセンブリの取り外し](#)を参照）。
 10. [トップカバーの取り外しの手順 13](#) から [手順 18](#) の手順に従ってください。
 11. トップカバーアセンブリを裏返します。
 12. プロセッサファンおよびヒートシンクアセンブリを取り外します（[プロセッサファンおよびヒートシンクアセンブリの取り外し](#)を参照）。
- 注意:** ZIF ソケットカムネジとプロセッサの間での間欠的な接触を防止するため、プロセッサを取り外しまたは取り付けの際は、プロセッサの中心を軽くおさえながらカムネジを回します。
- 注意:** プロセッサへの損傷を防ぐため、カムネジを回す際はプロセッサに垂直になるようにドライバを握ってください。
13. ZIF ソケットを緩めるには、細めのマイナスドライバを使用して、ZIF ソケットカムネジをそれ以上回せなくなるまで反時計回りに回します。



1	ZIF ソケット	2	プロセッサモジュール
3	ピン 1 の角	4	ZIF ソケットカムネジ

△ **注意:** プロセッサモジュールの冷却効果を最大にするため、プロセッササーマル冷却アセンブリの高温部には触れないでください。油脂が付くとサーマルパッドの放熱能力が低下する場合があります。

△ **注意:** プロセッサモジュールを取り外すには、モジュールをまっすぐ持ち上げてください。プロセッサモジュールのピンが曲がらないよう注意してください。

14. プロセッサモジュールを ZIF ソケットから持ち上げます。

プロセッサモジュールの取り付け

📌 **メモ:** 新しいプロセッサモジュールを取り付ける場合には、サーマルパッドが取り付けられた新しいサーマル冷却アセンブリ、または適切な取り付け方法が図解されているマニュアルと共に新しいサーマルパッドを受け取ります。

1. [作業を開始する前](#)にの手順に従ってください。
2. プロセッサのピン 1 の角と ZIF ソケットのピン 1 の角を合わせます。

📌 **メモ:** プロセッサモジュールのピン 1 の角には、ZIF ソケットのピン 1 の角の三角に合わせるための三角があります。


3. プロセッサモジュールを ZIF ソケットに軽く置いて、プロセッサモジュールが正しく配置されているか確認します。

△ **注意:** プロセッサモジュールへの損傷を防ぐため、カムネジを回す際はプロセッサモジュールに垂直になるようにドライバを握ってください。

4. カムネジを時計回りに回して ZIF ソケットを締め、プロセッサモジュールをシステム基板に固定します。
5. プロセッサファンおよびヒートシンクアセンブリを取り付けます ([プロセッサファンおよびヒートシンクアセンブリの取り付け](#)を参照)。
6. [トップカバーの取り付けの手順 9](#) から[手順 11](#) の手順に従ってください。
7. ディスプレイアセンブリを取り付けます ([ディスプレイアセンブリの取り付け](#)を参照)
8. キーボードを取り付けます ([キーボードの取り付け](#)を参照)。
9. パームレストアセンブリを取り付けます ([パームレストアセンブリの取り付け](#)を参照)。
10. [オプティカルドライブの取り付けの手順 5](#) から[手順 6](#) の手順に従ってください。
11. ハードドライブを取り付けます ([ハードドライブの取り付け](#)を参照)。
12. ミニカードを取り付けます ([ミニカードの取り付け](#)を参照)。

13. メモリモジュールを取り付けます([メモリモジュールの取り付け](#)を参照)。

14. バッテリーを取り付けます([バッテリーの取り付け](#)を参照してください)。

 **注意:** コンピューターの電源を入れる前にすべてのネジを取り付け、コンピューター内部にネジが残っていないか確認します。コンピューター内部にネジが残っていると、コンピューターに損傷を与える恐れがあります。

[目次に戻る](#)

[目次に戻る](#)

電源ボタン基板

Dell™ XPS™ L401X サービスマニュアル

- [電源ボタン基板の取り外し](#)
- [電源ボタン基板の取り付け](#)

警告: コンピューター内部の作業を始める前に、お使いのコンピューターに付属しているガイドの安全にお使いいただくための注意事項をお読みください。安全にお使いいただくためのベストプラクティスの追加情報に関しては、規制遵守ホームページ www.dell.com/regulatory_compliance をご覧ください。

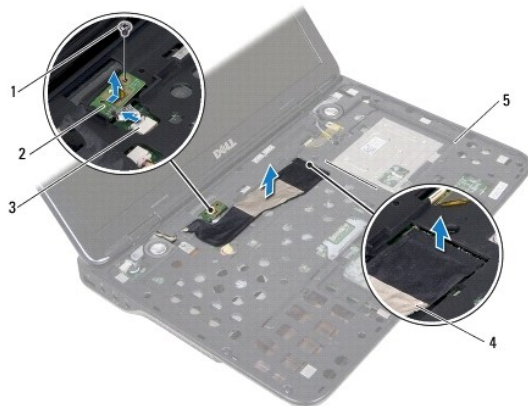
注意: コンピューターシステムの修理は、資格を持っているサービス技術者のみが行ってください。DELL™ で認められていない修理による損傷は、保証の対象となりません。

注意: 静電気による損傷を避けるため、静電気防止用リストバンドを使用するか、または塗装されていない金属面（コンピューターの背面にあるコネクタなど）に定期的に触れて、静電気を身体から除去してください。

注意: コンピューター内部の作業を始める前に、システム基板への損傷を防ぐため、メインバッテリーを取り外します（[バッテリーの取り外し](#)を参照）。

電源ボタン基板の取り外し

1. [作業を開始する前に](#)の手順に従ってください。
2. バッテリーを取り外します（[バッテリーの取り外し](#)を参照）。
3. メモリモジュールを取り外します（[メモリモジュールの取り外し](#)を参照）。
4. ハードドライブを取り外します（[ハードドライブの取り外し](#)を参照）。
5. [オプティカルドライブの取り外しの手順 4](#) から [手順 6](#) の手順に従ってください。
6. パームレストアセンブリを取り外します（[パームレストアセンブリの取り外し](#)を参照）。
7. キーボードを取り外します（[キーボードの取り外し](#)を参照）。
8. ディスプレイケーブルをシステム基板のコネクタから取り外します。
9. 電源ボタン基板からディスプレイケーブルを移動します。
10. システム基板コネクタからディスプレイケーブルを取り外します。
11. 電源ボタン基板をトップカバーに固定するネジを外します。
12. 電源ボタン基板を持ち上げながら、トップカバーから取り出します。




1	ネジ	2	電源ボタン基板
---	----	---	---------

3	システム基板コネクタ	4	ディスプレイケーブル
5	トップカバー		

電源ボタン基板の取り付け

1. [作業を開始する前](#)にの手順に従ってください。
2. 位置合わせポストを使用して、トップカバーに電源ボタン基板を配置します。
3. 電源ボタン基板をトップカバーに固定するネジを取り付けます。
4. 電源ボタンケーブルをシステム基板コネクタに接続します。
5. ディスプレイケーブルをシステム基板のコネクタに接続します。
6. キーボードを取り付けます ([キーボードの取り付け](#)を参照)。
7. パームレストアセンブリを取り付けます ([パームレストアセンブリの取り付け](#)を参照)。
8. [オプティカルドライブの取り付けの手順 5](#) から [手順 6](#) の手順に従ってください。
9. ハードドライブを取り付けます ([ハードドライブの取り付け](#)を参照)。
10. メモリモジュールを取り付けます ([メモリモジュールの取り付け](#)を参照)。
11. バッテリーを取り付けます ([バッテリーの取り付け](#)を参照してください)。

 **注意:** コンピューターの電源を入れる前にすべてのネジを取り付け、コンピューター内部にネジが残っていないか確認します。コンピューター内部にネジが残っていると、コンピューターに損傷を与える恐れがあります。

[目次に戻る](#)

[目次に戻る](#)

スピーカー

Dell™ XPS™ L401X サービスマニュアル

- [スピーカーの取り外し](#)
- [スピーカーの取り付け](#)

警告: コンピューター内部の作業を始める前に、お使いのコンピューターに付属しているガイドの安全にお使いいただくための注意事項をお読みください。安全にお使いいただくためのベストプラクティスの追加情報に関しては、規制遵守ホームページ www.dell.com/regulatory_compliance をご覧ください。

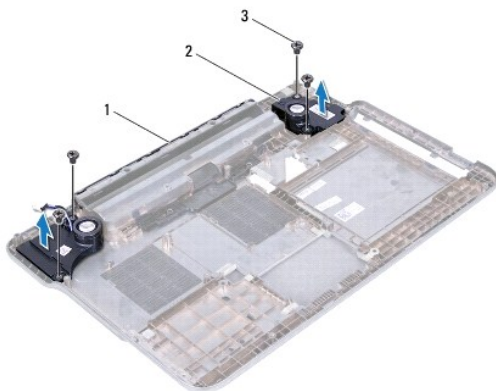
注意: コンピューターシステムの修理は、資格を持っているサービス技術者のみが行ってください。DELL™ で認められていない修理による損傷は、保証の対象となりません。

注意: 静電気による損傷を避けるため、静電気防止用リストバンドを使用するか、または塗装されていない金属面（コンピューターの背面にあるコネクタなど）に定期的に触れて、静電気を身体から除去してください。

注意: コンピューター内部の作業を始める前に、システム基板への損傷を防ぐため、メインバッテリーを取り外します（[バッテリーの取り外し](#)を参照）。

スピーカーの取り外し


1. [作業を開始する前に](#)の手順に従ってください。
2. バッテリーを取り外します（[バッテリーの取り外し](#)を参照）。
3. メモリモジュールを取り外します（[メモリモジュールの取り外し](#)を参照）。
4. ミニカードを取り外します（[ミニカードの取り外し](#)を参照）。
5. ハードドライブを取り外します（[ハードドライブの取り外し](#)を参照）。
6. [オプティカルドライブの取り外しの手順 4](#) から [手順 6](#) の手順に従ってください。
7. パームレストアセンブリを取り外します（[パームレストアセンブリの取り外し](#)を参照）。
8. キーボードを取り外します（[キーボードの取り外し](#)を参照）。
9. ディスプレイアセンブリを取り外します（[ディスプレイアセンブリの取り外し](#)を参照）。
10. [トップカバーの取り外しの手順 13](#) から [手順 18](#) の手順に従ってください。
11. スピーカーケーブルの配線をメモして、ケーブルを配線ガイドから外します。
12. スピーカーをベースカバーに固定している 4 本のネジ（各スピーカーに 2 本ずつ）を外します。
13. ケーブルに沿ってスピーカーを持ち上げながら、ベースカバーから外します。



1	スピーカーケーブル	2	スピーカー(2)
---	-----------	---	----------

スピーカーの取り付け

1. [作業を開始する前に](#)の手順に従ってください。
2. スピーカーケーブルを配線ガイドに通して配線します。
3. スピーカーのネジ穴をベースカバーのネジ穴に合わせます。
4. スピーカーをベースカバーに固定する 4 本のネジ(各スピーカーに 2 本ずつ)を取り付けます。
5. [トップカバーの取り付けの手順 9](#) から[手順 11](#) の手順に従ってください。
6. ディスプレイアセンブリを取り付けます([ディスプレイアセンブリの取り付け](#)を参照)
7. キーボードを取り付けます([キーボードの取り付け](#)を参照)。
8. パームレストアセンブリを取り付けます([パームレストアセンブリの取り付け](#)を参照)。
9. [オプティカルドライブの取り付けの手順 5](#) から[手順 6](#) の手順に従ってください。
10. ハードドライブを取り付けます([ハードドライブの取り付け](#)を参照)。
11. ミニカードを取り付けます([ミニカードの取り付け](#)を参照)。
12. メモリモジュールを取り付けます([メモリモジュールの取り付け](#)を参照)。
13. バッテリーを取り付けます([バッテリーの取り付け](#)を参照してください)。

 **注意:** コンピューターの電源を入れる前にすべてのネジを取り付け、コンピューター内部にネジが残っていないか確認します。コンピューター内部にネジが残っていると、コンピューターに損傷を与える恐れがあります。

[目次に戻る](#)

[目次に戻る](#)

システム基板

Dell™ XPS™ L401X サービスマニュアル

- [システム基板の取り外し](#)
- [システム基板の取り付け](#)
- [BIOS にサービスタグを入力する方法](#)

警告: コンピューター内部の作業を始める前に、お使いのコンピューターに付属しているガイドの安全にお使いいただくための注意事項をお読みください。安全にお使いいただくためのベストプラクティスの追加情報に関しては、規制遵守ホームページ www.dell.com/regulatory_compliance をご覧ください。

注意: コンピューターシステムの修理は、資格を持っているサービス技術者のみが行ってください。DELL™ で認められていない修理による損傷は、保証の対象となりません。

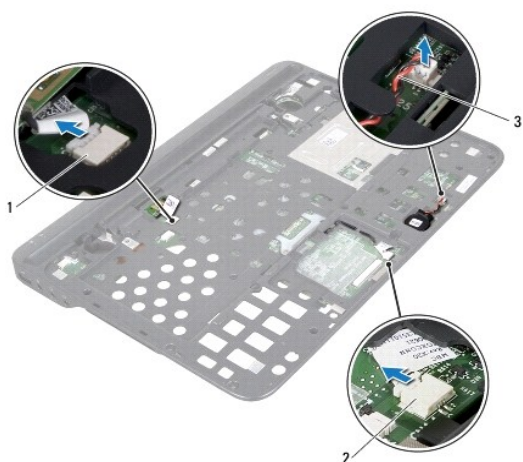
注意: 静電気による損傷を避けるため、静電気防止用リストバンドを使用するか、または塗装されていない金属面（コンピューターの背面にあるコネクターなど）に定期的に触れて、静電気を身体から除去してください。

注意: コンピューター内部の作業を始める前に、システム基板への損傷を防ぐため、メインバッテリーを取り外します（[バッテリーの取り外し](#)を参照）。

注意: コンポーネントおよびカードは端を持ち、ピンまたは接点には触れないでください。

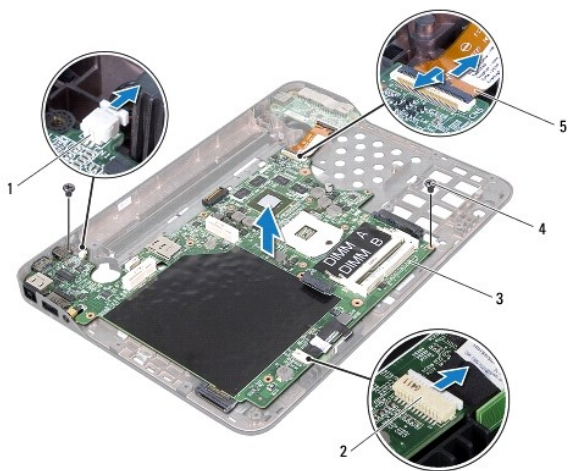
システム基板の取り外し

1. [作業を開始する前](#)の手順に従ってください。
2. メディアカードリーダースロットに取り付けられているすべてのカードまたはダミーカードを取り除きます。
3. バッテリーを取り外します（[バッテリーの取り外し](#)を参照）。
4. メモリモジュールを取り外します（[メモリモジュールの取り外し](#)を参照）。
5. ミニカードを取り外します（[ミニカードの取り外し](#)を参照）。
6. ハードドライブを取り外します（[ハードドライブの取り外し](#)を参照）。
7. [光学ドライブの取り外しの手順 4](#) から [手順 6](#) の手順に従ってください。
8. パームレストアセンブリを取り外します（[パームレストアセンブリの取り外し](#)を参照）。
9. キーボードを取り外します（[キーボードの取り外し](#)を参照）。
10. ディスプレイアセンブリを取り外します（[ディスプレイアセンブリの取り外し](#)を参照）。
11. 電源ボタン基板ケーブル、コイン型バッテリー、タッチパッドステータスライトケーブルをシステム基板のコネクターから取り外します。
12. [トップカバーの取り外しの手順 13](#) から [手順 18](#) の手順に従ってください。
13. プロセッサファンおよびヒートシンクアセンブリを取り外します（[プロセッサファンおよびヒートシンクアセンブリの取り外し](#)を参照）。
14. プロセッサモジュールを取り外します（[プロセッサモジュールの取り外し](#)を参照）。



1 電源ボタンボードケーブルコネクタ	2 タッチパッドステータススライドケーブルコネクタ
3 コイン型バッテリーケーブル	

15. AC アダプターコネクタを取り外します ([AC アダプターコネクタの取り外し](#)を参照)。
16. Bluetooth カードケーブル、ロゴライトケーブル、ドーターボードケーブルをシステム基板の各コネクタから取り外します。
17. システム基板をトップカバーに固定している 2 本のネジを外します。




1 ロゴライトケーブルコネクタ	2 Bluetooth カードケーブルコネクタ
3 システム基板	4 ネジ(2)
5 ドーターボードケーブル	

18. システム基板からコネクタを慎重に緩めてトップカバーのスロットから取り出し、システム基板を持ち上げてトップカバーから外します。


システム基板の取り付け

1. [作業を開始する前](#)にの手順に従ってください。

- システム基板のコネクターをトップカバーのスロットに合わせて、トップカバーに配置します。
- システム基板をトップカバーに固定している 2 本のネジを取り付けます。
- Bluetooth カードケーブル、ロゴライトケーブル、ドーターボードケーブルをシステム基板の各コネクターに取り付けます。
- AC アダプターコネクターを取り付けます ([AC アダプターコネクターの取り付け](#)を参照)。
- プロセッサモジュールを取り付けます ([プロセッサモジュールの取り付け](#)を参照)。
- プロセッサファンおよびヒートシンクアセンブリを取り付けます ([プロセッサファンおよびヒートシンクアセンブリの取り付け](#)を参照)。
- [トップカバーの取り付けの手順 9](#) から [手順 11](#) の手順に従ってください。
- Bluetooth カードケーブル、ロゴライトケーブル、ドーターボードケーブルをシステム基板の各コネクターに取り付けます。
- ディスプレイアセンブリを取り付けます ([ディスプレイアセンブリの取り付け](#)を参照)。
- キーボードを取り付けます ([キーボードの取り付け](#)を参照)。
- バームレストアセンブリを取り付けます ([バームレストアセンブリの取り付け](#)を参照)。
- [オプティカルドライブの取り付けの手順 5](#) から [手順 6](#) の手順に従ってください。
- ハードドライブを取り付けます ([ハードドライブの取り付け](#)を参照)。
- ミニカードを取り付けます ([ミニカードの取り付け](#)を参照)。
- メモリモジュールを取り付けます ([メモリモジュールの取り付け](#)を参照)。
- バッテリーを取り付けます ([バッテリーの取り付け](#)を参照してください)。
- メディアカードリーダーのスロットから外したダミーカード、またはカードを取り付けます。

 **注意:** コンピューターの電源を入れる前にすべてのネジを取り付け、コンピューター内部にネジが残っていないか確認します。コンピューター内部にネジが残っていると、コンピューターに損傷を与える恐れがあります。

- コンピューターの電源を入れます。

 **メモ:** システム基板を取り付けたら、取り付けたシステム基板の BIOS にコンピューターのサービスタグを入力します。

- サービスタグを入力します ([BIOS にサービスタグを入力する方法](#)を参照)。




BIOS にサービスタグを入力する方法

- AC アダプターがプラグに差し込まれており、メインバッテリーが適切にインストールされていることを確認します。
- コンピューターの電源を入れます。
- POST 中に <F2> を押してセットアップユーティリティを起動します。
- セキュリティタブを選択し、Set Service Tag (サービスタグの設定) フィールドにサービスタグを入力します。

[目次に戻る](#)

[目次に戻る](#)

Dell™ XPS™ L401X サービスマニュアル

-  **メモ:** コンピューターを使いやすいするための重要な情報を説明しています。
-  **注意:** 手順に従わない場合は、ハードウェアの損傷やデータの損失の可能性があることを示しています。
-  **警告:** 警告とは、物的損害、けが、または死亡の原因となる可能性があることを示します。

この文書の情報は、事前の通知なく変更されることがあります。
© 2010 すべての著作権は Dell Inc. にあります。

Dell Inc. の書面による許可のない複製は、いかなる形態においても厳重に禁じられています。

本書で使用されている商標: Dell, DELL ロゴ、および XPS は Dell Inc. の商標です。Bluetooth は、Bluetooth SIG, Inc. が所有する登録商標で、ライセンスに基づいてデルが使用するものです。Microsoft、Windows、および Windows スタートボタンのロゴは、米国およびその他の国における Microsoft Corporation の商標または登録商標です。

この文書では、上記記載以外の商標および会社名が使用されている場合があります。これらの商標や会社名は、一切 Dell Inc. に所属するものではありません。

2010 年 9 月 Rev. A00

[目次に戻る](#)

[目次に戻る](#)

トップカバー

Dell™ XPS™ L401X サービスマニュアル

- [トップカバーの取り外し](#)
- [トップカバーの取り付け](#)

警告: コンピューター内部の作業を始める前に、お使いのコンピューターに付属しているガイドの安全にお使いいただくための注意事項をお読みください。安全にお使いいただくためのベストプラクティスの追加情報に関しては、規制順守ホームページ www.dell.com/regulatory_compliance をご覧ください。

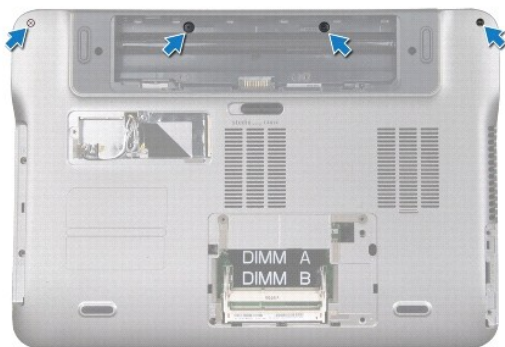
注意: コンピューターシステムの修理は、資格を持っているサービス技術者のみが行ってください。DELL™ で認められていない修理による損傷は、保証の対象となりません。

注意: 静電気による損傷を避けるため、静電気防止用リストバンドを使用するか、または塗装されていない金属面（コンピューターの背面にあるコネクタなど）に定期的に触れて、静電気を身体から除去してください。

注意: コンピューター内部の作業を始める前に、システム基板への損傷を防ぐため、メインバッテリーを取り外します（[バッテリーの取り外し](#)を参照）。

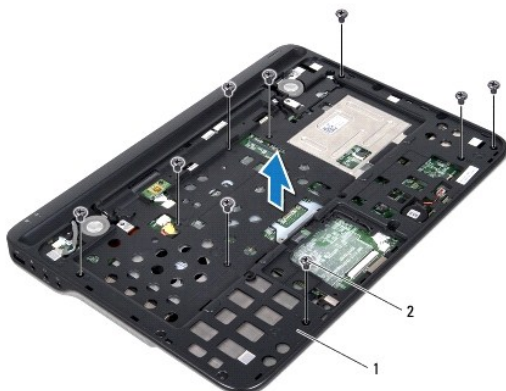
トップカバーの取り外し

1. [作業を開始する前](#)にの手順に従ってください。
2. メディアカードリーダースロットに取り付けられているすべてのカードまたはダミーカードを取り除きます。
3. バッテリーを取り外します（[バッテリーの取り外し](#)を参照）。
4. メモリモジュールを取り外します（[メモリモジュールの取り外し](#)を参照）。
5. ミニカードを取り外します（[ミニカードの取り外し](#)を参照）。
6. ハードドライブを取り外します（[ハードドライブの取り外し](#)を参照）。
7. [オプティカルドライブの取り外しの手順 4](#) から [手順 6](#) の手順に従ってください。
8. パームレストアセンブリを取り外します（[パームレストアセンブリの取り外し](#)を参照）。
9. キーボードを取り外します（[キーボードの取り外し](#)を参照）。
10. ディスプレイアセンブリを取り外します（[ディスプレイアセンブリの取り外し](#)を参照）。
11. 電源ボタン基板を取り外します（[電源ボタン基板の取り外し](#)を参照）。
12. コイン型バッテリーを取り外します（[コイン型バッテリーの取り外し](#)を参照）。
13. トップカバーアセンブリをベースカバーに固定する 4 本のネジを外します。



14. コンピューターを裏返します。

15. スピーカケーブルの配線をメモしておきます。
16. トップカバーアセンブリをベースカバーに固定する 9 本のネジを外します。
17. 指先でゆっくりとトップカバーアセンブリをベースカバーからずらします。
18. トップカバーアセンブリを持ち上げて、ベースカバーから外します。




1	トップカバーアセンブリ	2	ネジ(9)
---	-------------	---	-------

19. Bluetooth カードを取り外します ([Bluetooth カードの取り外し](#)を参照)。
20. ドーターボードを取り外します ([ドーターボードの取り外し](#)を参照)。
21. AC アダプターコネクタを取り外します ([AC アダプターコネクタの取り外し](#)を参照)。
22. プロセッサファンおよびヒートシンクアセンブリを取り外します ([プロセッサファンおよびヒートシンクアセンブリの取り外し](#)を参照)。
23. プロセッサモジュールを取り外します ([プロセッサモジュールの取り外し](#)を参照)。
24. システム基板を取り外します ([システム基板の取り外し](#)を参照)。

トップカバーの取り付け

1. [作業を開始する前](#)にの手順に従ってください。
2. システム基板を取り付けます ([システム基板の取り付け](#)を参照)。
3. プロセッサモジュールを取り付けます ([プロセッサモジュールの取り付け](#)を参照)。
4. プロセッサファンおよびヒートシンクアセンブリを取り付けます ([プロセッサファンおよびヒートシンクアセンブリの取り付け](#)を参照)。
5. AC アダプターコネクタを取り付けます ([AC アダプターコネクタの取り付け](#)を参照)。
6. ドーターボードを取り付けます ([ドーターボードの取り付け](#)を参照)。
7. Bluetooth カードを取り付けます ([Bluetooth カードの取り付け](#)を参照)。
8. スピーカケーブルを配線ガイドに通して配線します。
9. トップカバーのタブをベースカバーのスロットと合わせて、トップカバーアセンブリをベースカバーにはめ込みます。
10. トップカバーアセンブリをベースカバーに固定する 9 本のネジを取り付けます。
11. コンピューターを裏返し、トップカバーアセンブリをベースカバーに固定する 4 本のネジを取り付けます。

12. ディスプレイアセンブリを取り付けます([ディスプレイアセンブリの取り付け](#)を参照)
13. キーボードを取り付けます([キーボードの取り付け](#)を参照)。
14. パームレストアセンブリを取り付けます([パームレストアセンブリの取り付け](#)を参照)。
15. [オプティカルドライブの取り付けの手順 5](#) から[手順 6](#) の手順に従ってください。
16. ハードドライブを取り付けます([ハードドライブの取り付け](#)を参照)。
17. ミニカードを取り付けます([ミニカードの取り付け](#)を参照)。
18. メモリモジュールを取り付けます([メモリモジュールの取り付け](#)を参照)。
19. メディアカードリーダーのスロットから外したダミーカード、またはカードを取り付けます。
20. バッテリーを取り付けます([バッテリーの取り付け](#)を参照してください)。

 **注意:** コンピューターの電源を入れる前にすべてのネジを取り付け、コンピューター内部にネジが残っていないか確認します。コンピューター内部にネジが残っていると、コンピューターに損傷を与える恐れがあります。

[目次に戻る](#)